

**Domov
na rozcestí
SVITAVY**

Zpráva o činnosti

a hospodaření

PO Pk



2012

Pardubický kraj

Komenského náměstí 125, 532 11 Pardubice

Název organizace: **Domov na rozcestí Svitavy**

Sídlo organizace: **T. G. Masaryka 9/33, 568 02 Svitavy**

Právní forma: **Příspěvková organizace**

Identifikační číslo: **70157286**

Zřizovatel: **Pardubický kraj
Komenského náměstí čp. 125, Pardubice**

Datum vyhotovení:

Statutární zástupce : **PhDr. Jaroslava Filipová, ředitelka a kolektiv**
e-mail: jaroslava.filipova@dnrsvitavy.cz
telefon: 468 008 104
Domov na rozcestí Svitavy
T.G. Masaryka 33
568 02 Svitavy
www.dnrsvitavy.cz

Obsah:

- I. Identifikace zařízení**
 - II. Klienti zařízení**
 - III. Zaměstnanci zařízení**
 - IV. Hospodaření organizace**
 - V. Kontrolní činnost**
-
- PŘÍLOHA A) Zpráva o naplňování standardů kvality sociálních služeb –
Poskytovaná služba:
domov pro osoby se zdravotním postižením
 - PŘÍLOHA B) Zpráva o naplňování standardů kvality sociálních služeb –
Poskytovaná služba:
chráněné bydlení
 - PŘÍLOHA C) Zpráva o naplňování standardů kvality sociálních služeb –
Poskytovaná služba:
 - PŘÍLOHA D) Plánované změny
 - PŘÍLOHA E) Projekty
 - PŘÍLOHA F) Akce roku 2012

I. Identifikace zařízení

Organizace			
Název organizace	Domov na rozcestí Svitavy		
Název sociální služby	Domov pro osoby se zdravotním postižením Chráněné bydlení Podpora samostatného bydlení		
Sídlo organizace	Svitavy, T. G. Masaryka 9/33		
Kontaktní adresa	Svitavy, T. G . Masaryka 9/33, 568 02 Svitavy		
IČ	70157286	DIČ	CZ70157286
Telefon	468 008 104	Mobil	731 615 280
Email	jaroslava.filipova@dnrsvitavy.cz	WWW	www.dnrsvitavy.cz
Druh sociální služby	Domov pro osoby se zdravotním postižením Chráněné bydlení Podpora samostatného bydlení		
Kontaktní osoba	PhDr. Jaroslava Filipová, ředitelka		
Zřizovatel organizace			
Název zřizovatele	Pardubický kraj		
Kontaktní adresa	Komenského nám. 125, 532 11 Pardubice		
Registrace sociální služby			
Číslo registrace	Druh sociální služby		
5118016	Chráněné bydlení		
3814899	Domov pro osoby se zdravotním postižením		
8445982	Podpora samostatného bydlení		

Historie

Budova Domova na rozcestí Svitavy je bývalý klášter. Z historie kláštera nám bohužel nezůstalo mnoho zachováno. Nejstarším objektem je kaple, která byla původně dřevěná. Po požáru, který objekt zcela zničil, byla na stejném místě později vystavěna kaple kamenná. Zámožný svitavský občan Thomas Christ věnoval městu peníze na výstavbu kláštera s přáním, aby řádové sestry pečovaly v tomto klášteře o nemocné staré občany a malé děti.



V ústavu působily řádové sestry sv. Vincence de Paul, přistěhované z rakouského mateřince v Gutendorfu, a později i řeholní sestry řádu svatého Bazila. Ke klášteru patřilo rozsáhlé hospodářství, velká zahrada a polnosti.

Kolem roku 1920 bylo z nemocnice do kláštera přestěhováno oddělení pro nemocné ženy. Zároveň bylo v klášteře zřízeno oddělení pro staré a osamělé ženy a mateřská škola. Služby v nemocniční části kláštera vykonávali lékaři z nemocnice a ostatní péči měly na starosti řádové sestry. V roce 1945 byl klášter konfiskován na základě dekretu prezidenta republiky a přešel do vlastnictví státu. Majetek kongregace milosrdných sester sv. Vincence de Paul byl v r. 1974 vypořádán smlouvou mezi ČSSR a Rakouskem.

Po roce 1948 se mění koncepce poskytované péče této instituce a vzniká tu státní ústav pro oligofrenní ženy. V ústavu sloužily nejen řádové, ale i civilní sestry. Ústav byl řízen Okresním národním výborem ve Svitavách později Okresním úřadem. Majetkoprávní spory však pokračovaly a byly definitivně ukončeny v roce 1997. V sedmdesátých letech byl ústav přejmenován na Ústav sociální péče a byl řízen Okresním ústavem sociálních služeb. Od roku 1993 má ústav právní subjektivitu. V roce 2002 se stal zřizovatelem ústavu Pardubický kraj.

Hlavní účel a předmět činnosti

Domov na rozcestí Svitavy je poskytovatelem sociálních služeb, který zajišťuje v hlavním předmětu činnosti sociální služby:

- a) domovy pro osoby se zdravotním postižením podle § 48 zákona č. 108/2006 Sb., o sociálních službách, ve znění pozdějších předpisů,
- b) chráněné bydlení podle § 51 zákona č. 108/2006 Sb., o sociálních službách, ve znění pozdějších předpisů,
- c) podpora samostatného bydlení podle § 43 zákona č. 108/2006 Sb., o sociálních službách, ve znění pozdějších předpisů.

Sociální služby podrobně vymezené v hlavním předmětu činnosti se poskytují výhradně oprávněné osobě pobývající na území Pardubického kraje, pouze v případě dlouhodobě volné kapacity se poskytují rovněž oprávněné osobě pobývající mimo území Pardubického kraje.

Domov na rozcestí Svitavy poskytuje pobytovou sociální službu domovy pro osoby se zdravotním postižením osobám od 18 let s mentálním, zdravotním a kombinovaným postižením.

Domov na rozcestí Svitavy poskytuje pobytovou sociální službu chráněné bydlení osobám od 18 let s mentálním, zdravotním a kombinovaným postižením.

Domov na rozcestí Svitavy poskytuje terénní sociální službu podpora samostatného bydlení osobám od 18 do 64 let věku s mentálním, zdravotním a kombinovaným postižením.

Poskytované sociální služby nejsou určeny:

- osobám, jejichž zdravotní stav vyžaduje poskytování akutní zdravotní péče v lůžkovém zdravotnickém zařízení -
- osobám, které z důvodu infekční nemoci nejsou schopny pobytu v domově nebo v chráněném bydlení
- osobám, které pro akutní nebo nestabilizovanou duševní nemoc nebo závislost mohou ohrozit, popřípadě ohrožují sebe i okolí
- osobám, jejichž chování by narušovalo kolektivní soužití, a to zejména z důvodu duševní nemoci, závažné mentální poruchy, závislosti na návykových látkách nebo absence sociálních návyků
- osobám s poruchami autistického spektra
- osobám v akutním stavu závislosti na návykových látkách
- osobám, které mají hlavní diagnózu demenci různého typu.

Domov na rozcestí Svitavy poskytuje tyto služby:

- 1) pobytovou sociální službu domovy pro osoby se zdravotním postižením
- 2) pobytovou sociální službu chráněné bydlení
- 3) terénní sociální službu podpora samostatného bydlení

Sociální služba domovy pro osoby se zdravotním postižením,

zahrnuje základní činnosti stanovené pro tuto službu zákonem o sociálních službách. Těmito činnostmi jsou:

- poskytnutí ubytování
- poskytnutí stravy
- pomoc při zvládnutí běžných úkonů péče o vlastní osobu
- pomoc při osobní hygieně nebo poskytnutí podmínek pro osobní hygienu
- výchovné, vzdělávací a aktivizační činnosti
- zprostředkování kontaktu se společenským prostředím
- sociálně terapeutické činnosti
- pomoc při uplatňování práv, oprávněných zájmů a při obstarávání osobních záležitostí

Na základě zákona o sociálních službách dále

- zabezpečuje ošetrovatelskou a rehabilitační péči

Pobytová sociální služba chráněné bydlení,

zahrnuje základní činnosti stanovené pro tuto službu zákonem o sociálních službách. Těmito činnostmi jsou:

- poskytnutí ubytování
- poskytnutí stravy nebo pomoc při zajištění stravy
- pomoc při zajištění chodu domácnosti
- výchovné, vzdělávací a aktivizační činnosti
- zprostředkování kontaktu se společenským prostředím
- sociálně terapeutické činnosti
- pomoc při uplatňování práv, oprávněných zájmů a při obstarávání osobních záležitostí

Terénní sociální služba podpora samostatného bydlení,

zahrnuje základní činnosti stanovené pro tuto službu zákonem o sociálních službách. Těmito činnostmi jsou:

- pomoc při zajištění chodu domácnosti
- výchovné, vzdělávací a aktivizační činnosti
- zprostředkování kontaktu se společenským prostředím
- sociálně – terapeutické činnosti
- pomoc při uplatňování práv, oprávněných zájmů a při obstarávání osobních záležitostí

Výše uvedené sociální služby jsou poskytovány v souladu se standardy kvality sociálních služeb podle vyhlášky č.505/2006 Sb., kterou se provádějí některá ustanovení zákona o sociálních službách, ve znění pozdějších předpisů.

Fakultativní služby:

Domov na rozcestí Svitavy dále zajišťuje na základě zájmu klientů tyto fakultativní služby:

- doprava klientů domovním autem k rodině
- doprava klientů domovním autem na zájmové aktivity – výlety.

Domov na rozcestí Svitavy dále zajišťuje:

- výkon ekonomické, provozní, technické, investiční a administrativní činnosti včetně správy movitého i nemovitého majetku ve vlastnictví pardubického kraje a nakládání s ním v souladu se zřizovací listinou včetně stravovacích služeb pro vlastní zaměstnance v rozsahu potřebném pro naplnění hlavního účelu a hlavního předmětu činnosti
- umožňuje praktickou výuku školám se sociálním, pedagogickým a zdravotnickým zaměřením
- plnění dalších povinností v souladu s platnými právními předpisy v oblasti sociálních služeb

Doplňková činnost:

V souladu s ustanovením § 27 odst. 2 písm. g) zákona č. 250/2000 Sb., o rozpočtových pravidlech územních rozpočtů, ve znění pozdějších předpisů, může organizace vykonávat tyto činnosti:

- hostinská činnost
- výroba, obchod a služby, neuvedené v přílohách 1 až 3 živnostenského zákona:
 - praní pro domácnost, žehlení, opravy a údržba oděvů, bytového textilu a osobního zboží
 - výroba, obchod a služby jinde nezařazené
- pronájem bytů a nebytových prostor

Tyto činnosti provádí Domov na rozcestí na základě zvláštního oprávnění.



Poslání, cíle a zásady poskytování sociálních služeb.

	Služba domov pro osoby se zdravotním postižením	Služba chráněné bydlení	Služba podpora samostatného bydlení
P o s l á n í	Domov na rozcestí Svitavy, T. G. Masaryka 33, poskytuje osobám s mentálním postižením podporu a pomoc vycházející z jejich individuálních potřeb a vytváří důstojné životní podmínky klientů tak, aby byly srovnatelné s běžným způsobem života jejich vrstevníků.	Posláním chráněného bydlení Domova na rozcestí Svitavy je poskytovat dospělým lidem s mentálním postižením takovou podporu, kterou potřebují k tomu, aby mohli žít v běžných bytech způsobem života srovnatelným se životem svých vrstevníků.	Domov na rozcestí Svitavy poskytne sociální službu podpora samostatného bydlení dospělým osobám mentálním postižením, případně kombinovaným postižením, žijící v pronajatém či vlastním bytě. Služba zahrnuje podporu samostatnosti a rozvoje dovedností v oblasti související se samostatným bydlením, začlenění do života. Služba je poskytována s respektem k individualitě a soukromí klienta. Vede k přebírání osobní zodpovědnosti.
C í l e	<ol style="list-style-type: none"> 1) vytvoření zázemí a pocitu bezpečí pro klienty, spokojené společné soužití 2) pomoc a podpora klientům v sebeobsluze a péči o sebe sama, rozvoj a udržení již získaných pracovních a jiných návyků, dle možností a schopností klienta 3) pomoc a podpora klientům zvládnout užívání veřejně dostupných služeb 4) podpora a pomoc v navazování a udržování mezilidských vztahů, styku s rodinou a příbuznými 5) předávání informací klientům o možných důsledcích vlastního jednání a chování, právo na přiměřené riziko 6) podpora a pomoc při uplatňování svobodné vůle a svobodného rozhodování klientů (např. výběr pokoje, spolubydlících, oblečení, vstávání či uléhání, návštěvy kulturních a sportovních akcí, ad.) 7) zapojení klientů do chodu organizace (besedy, výbor klientů, stravovací komise apod.) 8) spokojení a motivování zaměstnanci, odborně vzdělání pro cílovou skupinu 	<ol style="list-style-type: none"> 1) vytvoření zázemí a pocitu bezpečí pro klienty v prostředí, které se co nejvíce blíží přirozeným podmínkám, spokojené společné soužití 2) podpora klientů při zvládnání sebeobsluhy a péči o sebe sama a svou domácnost, rozvoj pracovních a jiných návyků, dle potřeby individuální pomoc klientovi 3) podpora klientům v maximální míře zvládnout užívání veřejně dostupných služeb, dle potřeby individuální pomoc klientovi 4) podpora v navazování a udržování mezilidských vztahů, styku s rodinou a příbuznými, dle potřeby individuální pomoc klientovi 5) předávání informací klientům o možných důsledcích vlastního jednání a chování, právo na přiměřené riziko 6) zapojení klientů do chodu organizace (besedy, výbor klientů, stravovací komise apod.) 7) podpora při uplatňování svobodné vůle, rozhodování o způsobu a stylu vlastního života 8) spokojení a motivování zaměstnanci, odborně vzdělání pro cílovou skupinu 	Cílem služby je maximální podpora klienta v získání a upevnění takových dovedností, které umožní bezpečně bydlet, smysluplně trávit pracovní i volný čas a využívat všechny potřebné služby v regionu.

Z á s a d y	<p>1) zachování lidské důstojnosti (Podporujeme volbu klientů, respektujeme soukromí a partnerské vztahy. Vytváříme podmínky, aby se klienti cítili důstojně, svobodně a bezpečně.)</p> <p>2) individuální přístup ke každému (Podpora a pomoc je přizpůsobována konkrétním potřebám, přáním a schopnostem klienta s ohledem na ostatní spolubydlící.)</p> <p>3) zásada aktivního přístupu (Klademe důraz na klientovy schopnosti, snažíme se posílit nebo udržet klientovu samostatnost v běžných podmínkách a využít a podpořit při tom jeho vlastní možnosti. Pracujeme flexibilně v nepřetržitém provozu a přizpůsobujeme se potřebám klientů.)</p> <p>4) podpora a pomoc v samostatnosti (Maximálně podporujeme a pomáháme klientům v samostatnosti.)</p> <p>5) podpora a pomoc při sociálním začleňování (podpora a pomoc při využívání běžných služeb veřejnosti, kontaktu s rodinou přirozených vztahů v běžné společnosti, dle možností a schopností klienta.)</p> <p>6) zásada odbornosti (Službu poskytuje tým vzdělaných a vyškolených pracovníků, klademe důraz na kvalitu práce a diskrétnost. Řídíme se zákony, vyhlášky, společenskými a morálními normami.)</p>	<p>1) zachování lidské důstojnosti (Respektujeme volbu klientů, soukromí a partnerské vztahy. Snažíme se vytvářet podmínky, aby se klienti cítili důstojně, svobodně a bezpečně. S klientem pracujeme jako s rovnocenným partnerem.)</p> <p>2) individuální přístup ke každému (Podpora a její míra je přizpůsobována konkrétním potřebám, přáním a schopnostem klienta s ohledem na ostatní spolubydlící.)</p> <p>3) zásada aktivního přístupu (Klademe důraz na klientovy schopnosti, snažíme se posílit klientovu samostatnost v běžných podmínkách a využít a podpořit při tom jeho vlastní možnosti. Pracujeme flexibilně a přizpůsobujeme se potřebám klientů.)</p> <p>4) podpora samostatnosti (Maximálně podporujeme klienty v samostatnosti a odpovědnosti sami za sebe. Respektujeme volbu klientů včetně podstoupení určité míry rizika.)</p> <p>5) podpora sociálního začleňování (Využívání běžných služeb veřejnosti, podpora přirozených vztahů v podmínkách běžné společnosti a v rámci přirozené vztahové sítě.)</p> <p>6) zásada odbornosti (Službu poskytuje tým vzdělaných a vyškolených pracovníků, klademe důraz na kvalitu práce a diskrétnost. Řídíme se zákony, vyhlášky, společenskými a morálními normami.)</p>	<p>1) zachování lidské důstojnosti (Respektujeme volbu klientů, soukromí a partnerské vztahy. Snažíme se vytvářet podmínky, aby se klienti cítili důstojně, svobodně a bezpečně. S klientem pracujeme jako s rovnocenným partnerem.)</p> <p>2) individuální přístup ke každému (Podpora a její míra je přizpůsobována konkrétním potřebám, přáním a schopnostem klienta s ohledem na ostatní spolubydlící.)</p> <p>3) zásada aktivního přístupu (Klademe důraz na klientovy schopnosti, snažíme se posílit klientovu samostatnost v běžných podmínkách a využít a podpořit při tom jeho vlastní možnosti. Pracujeme flexibilně a přizpůsobujeme se potřebám klientů.)</p> <p>4) podpora samostatnosti (Maximálně podporujeme klienty v samostatnosti a odpovědnosti sami za sebe. Respektujeme volbu klientů včetně podstoupení určité míry rizika.)</p> <p>5) podpora sociálního začleňování (Využívání běžných služeb veřejnosti, podpora přirozených vztahů v podmínkách běžné společnosti a v rámci přirozené vztahové sítě.)</p> <p>6) zásada odbornosti (Týmová práce, vzdělávání pracovníků, důraz na kvalitu práce a diskrétnost. Řídíme se zákony, vyhlášky, společenskými a morálními normami.)</p>
--	--	--	---

II. Klienti zařízení

Celková kapacita zařízení k 31.12. 2012 byla 115 klientů, z toho

- 57 klientů služby domova pro osoby se zdravotním postižením,
- 48 klientů služby chráněné bydlení
- 10 klientů služby podpora samostatného bydlení.

Služba domov pro osoby se zdravotním postižením

Rok 2012		
Počet klientů k 31.12.2012 celkem		56
z toho:	- mužů	3
	- žen	53
Přijato celkem		8
z toho:	- klientů	1
	- klientek	7
Počet ukončení pobytu pro rok 2012		9
z toho:	- Jiné zařízení	2
	- nevyhovující služby	1
	- jiná služba DNR Svitavy	4
	- úmrtí	2
Počet žádostí o přijetí k 31.12.2012		4
z toho:	- mužů	1
	- žen	3
Počet odmítnutých žádostí za rok 2012		0
Průměrný věk klientů		62,9
z toho:	- mužů	47,7
	- žen	63,7
Věkové skupiny		
19 – 26 let		0
27 - 65 let		31
66 – 75 let		15
76 – 85 let		7
86 – 95 let		3
Nad 96 let		0
Trvalé bydliště k 31.12.2012 Svitavy		51
Ostatní (Pardubický kraj)		5

Služba chráněné bydlení

Rok 2012		
Počet klientů k 31.12.2012 celkem		48
z toho:	- mužů	11
	- žen	37
Přijato celkem		11
z toho:	- klientů	4
	- klientek	7
Počet ukončení pobytu pro rok 2012		13
z toho:	- Jiné zařízení	0
	- nevyhovující služby	5
	- jiná služba DNR Svitavy	8
	- úmrtí	0
Počet žádostí o přijetí k 31.12.2012		5
z toho:	- mužů	4
	- žen	1
Počet odmítnutých žádostí		2
Průměrný věk klientů		55,0
z toho:	- mužů	45,4
	- žen	57,8

Věkové skupiny	
19 – 26 let	2
27 - 65 let	35
66 – 75 let	8
76 – 85 let	3
86 – 95 let	0
Nad 96 let	0
Trvalé bydliště k 31.12.2011 Svitavy	38
Ostatní (Pardubický kraj)	10

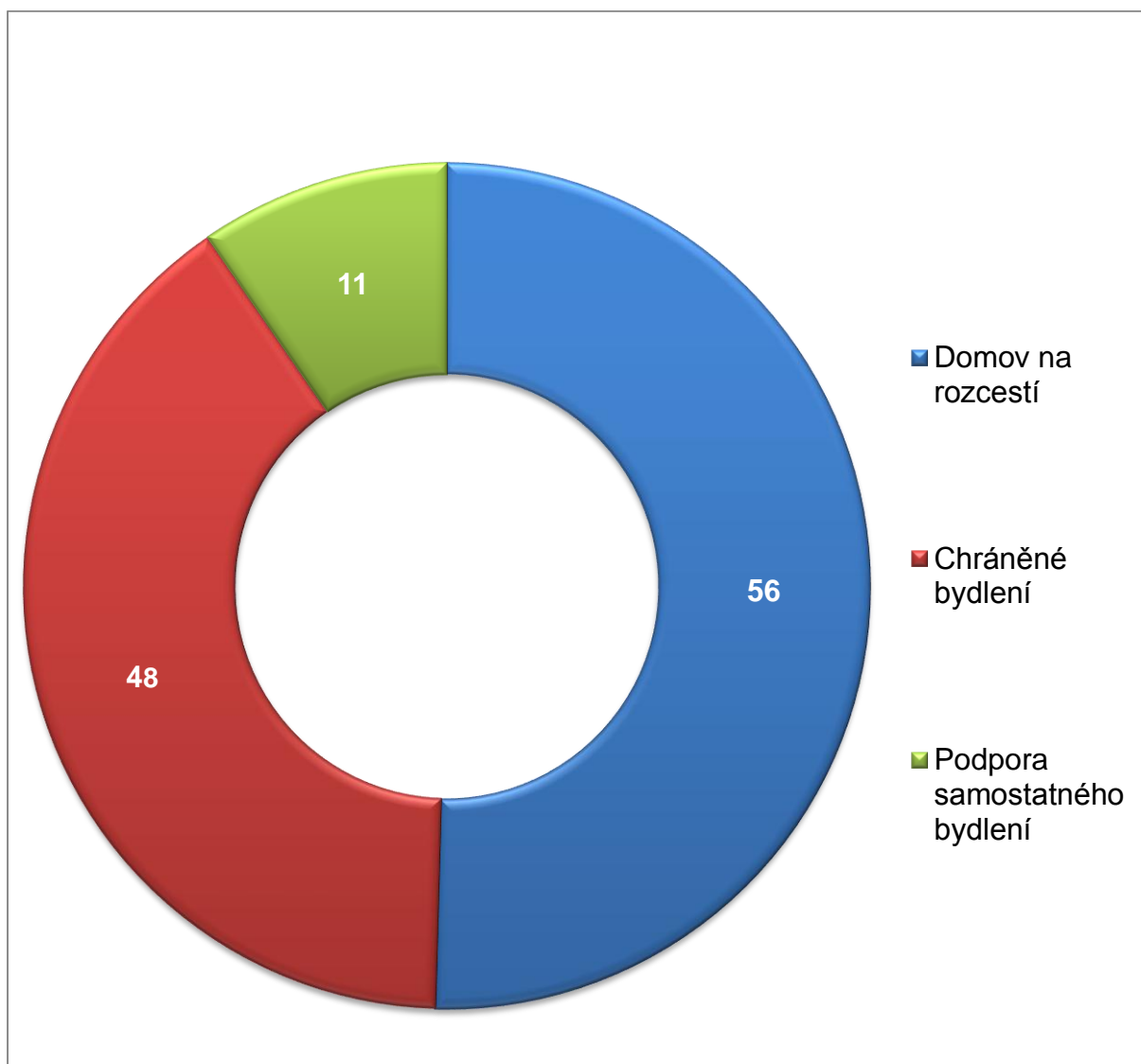
Služba podpora samostatného bydlení

Rok 2012		
Počet klientů k 31.12.2012 celkem		11
z toho:	- mužů	3
	- žen	8
Přijato celkem		11
z toho:	- klientů	3
	- klientek	8
Počet ukončení pobytu pro rok 2012		0
z toho:	- Jiné zařízení	0
	- nevyhovující služby	0
	- jiná služba DNR Svitavy	0
	- úmrtí	0
Počet žádostí o přijetí k 31.12.2012		2
z toho:	- mužů	2
	- žen	0
Počet odmítnutých žádostí za rok 2012		0
Průměrný věk klientů		41,1
z toho:	- mužů	40,5
	- žen	41,3

Věkové skupiny		
18 – 26 let		2
27 - 65 let		1
66 – 75 let		8
76 – 85 let		0
86 – 95 let		0
Nad 96 let		0
Trvalé bydliště k 31.12.2012 Svitavy		11
Ostatní (Pardubický kraj)		0

Počet klientů dle stupně příspěvku na péči k 31.12. 2012

Příspěvek na péči	DOZP	CHB	PSB
Bez příspěvku na péči	0	3	4
I (lehká závislost)	5	14	7
II (středně těžká závislost)	17	19	0
III (těžká závislost)	14	10	0
IV (úplná závislost)	20	2	0
Součet:	56	48	11

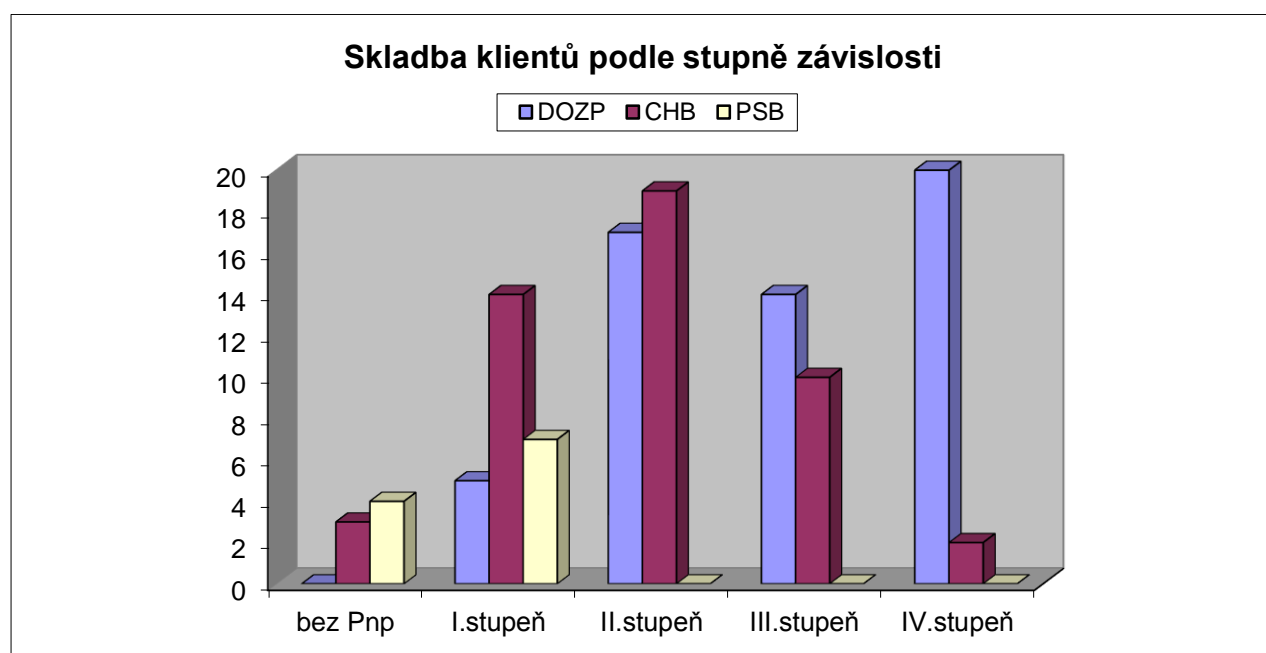


Vývoj počtu zájemců o umístění do DNR Svitavy dle jednotlivých služeb

Období	DOZP		CHB		PSB	
	muži	ženy	muži	ženy	muži	ženy
k 31.7.2009	2	11	4	1	0	0
k 31.1.2010	2	6	4	1	0	0
k 31.7.2010	1	5	4	1	0	0
k 31.1.2011	1	3	6	2	0	0
k 31.7.2011	2	4	8	4	0	0
k 31.1.2012	1	5	6	3	2	1
k 31.7.2012	1	3	4	2	2	0
k 31.12.2012	1	3	4	1	2	0

Skladba klientů podle stupně závislosti

	bez Pnp	I.stupeň	II.stupeň	III.Stupeň	IV.stupeň
DOZP	0	5	17	14	20
CHB	3	14	19	10	2
PSB	4	7	0	0	0



Výše úhrady za poskytování služeb

Služba: domov pro osoby se zdravotním postižením

Ubytování

v jednolůžkovém pokoji	180,- Kč denně
ve dvoulůžkovém pokoji	175,- Kč denně
ve tří a více lůžkovém pokoji	170,- Kč denně

Stravování

- hodnota potravin (stravovací jednotka)	63,- Kč denně
stravovací jednotka za stravu racionální, dietní	70,- Kč denně
stravovací jednotka za stravu diabetickou	
- provozní náklady související s přípravou stravy pro všechny klienty	80,- Kč denně

Služba: chráněné bydlení

Ubytování

Chráněné bydlení – vila – více-lůžkový pokoj	130,- Kč denně
Chráněné bydlení – vila – jedno-lůžkový pokoj	140,- Kč denně
Chráněné bydlení – byty – více-lůžkový pokoj	110,- Kč denně
Chráněné bydlení – byty – jedno-lůžkový pokoj	120,- Kč denně

Stravování

- hodnota potravin	
stravovací jednotka za stravu racionální, dietní	63,- Kč denně
stravovací jednotka za stravu diabetickou	70,- Kč denně
- provozní náklady související s přípravou stravy pro všechny uživatele	80,- Kč denně

Služba: podpora samostatného bydlení

Ubytování

Výše úhrady je stanovena v souladu s Nájemní/Podnájemní smlouvou uzavřenou mezi Domovem na rozcestí Svitavy a klientem nebo jeho opatrovníkem.

Stravování

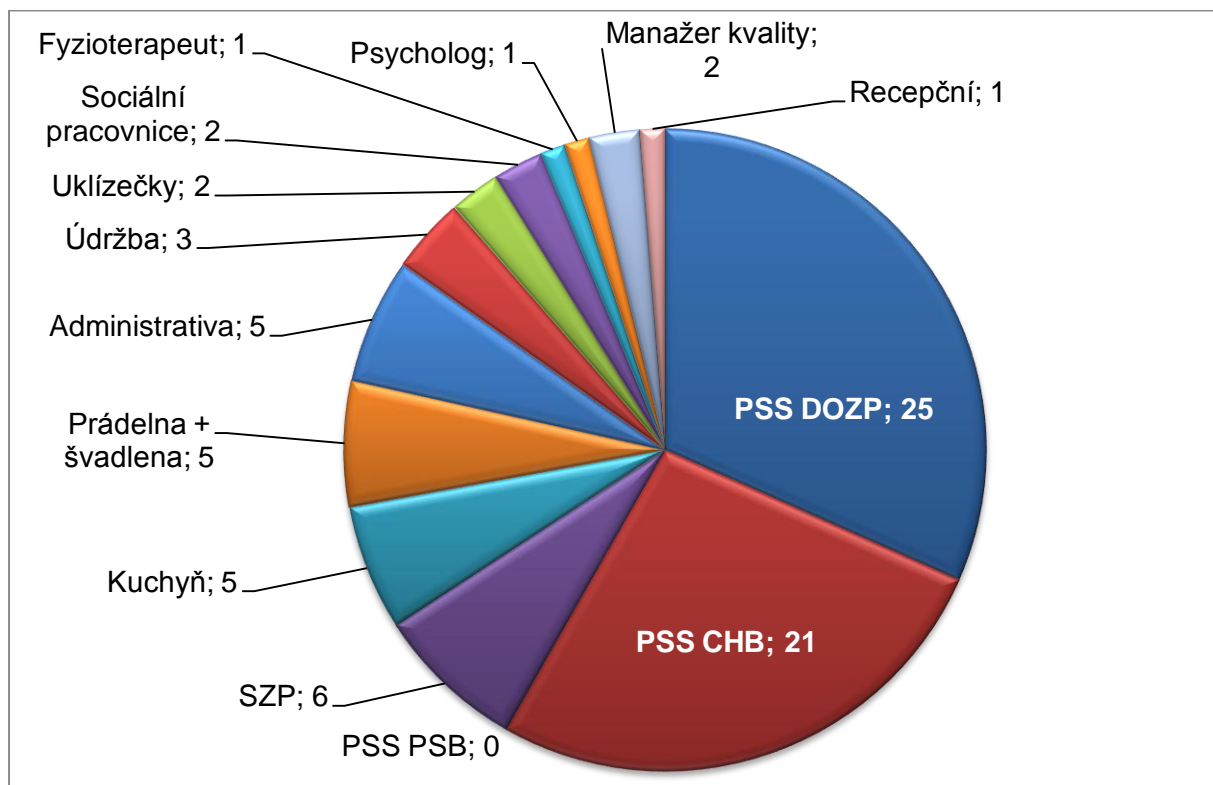
Zajišťují si klienti sami ve spolupráci s pracovníkem.



III. Zaměstnanci zařízení

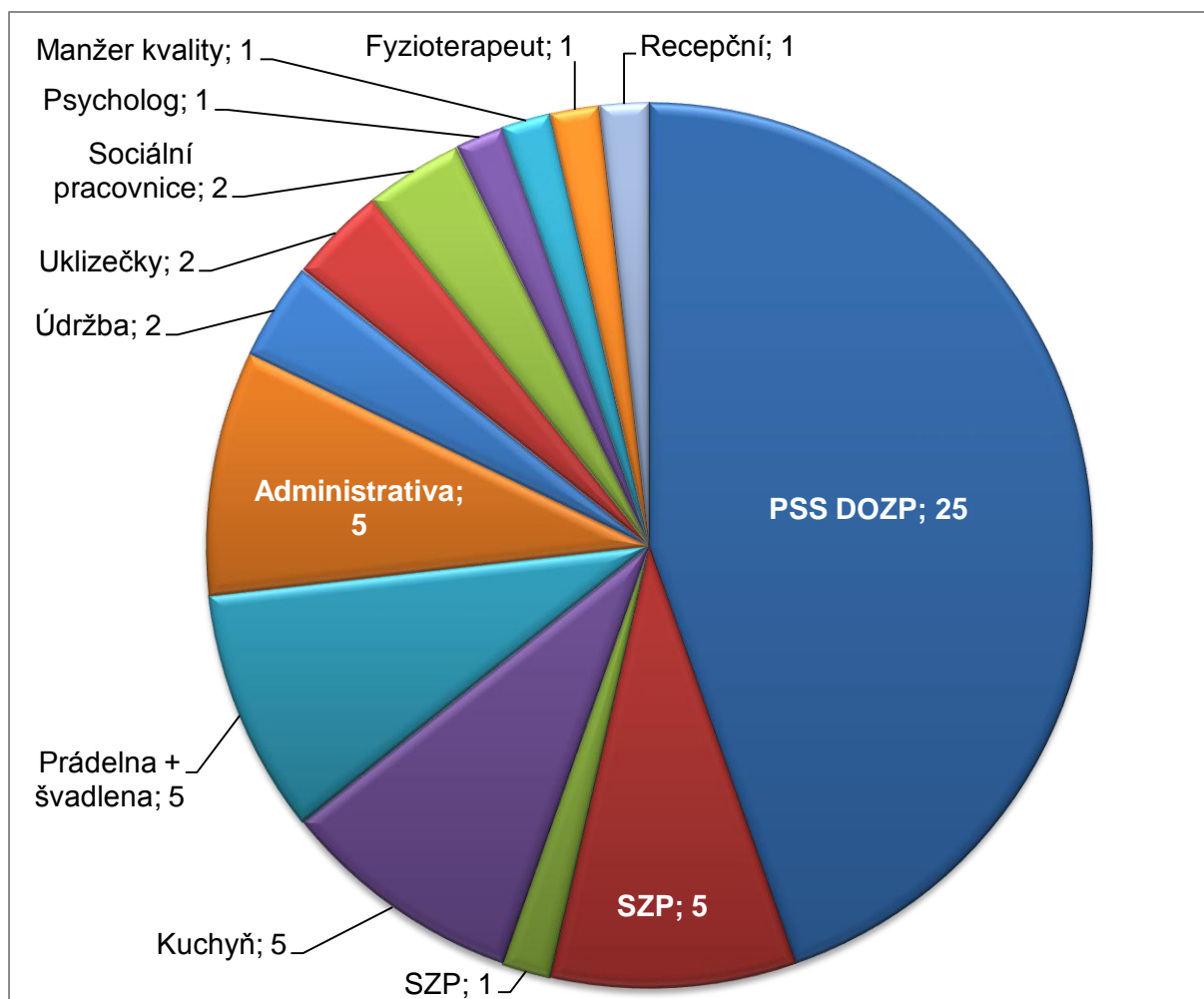
Struktura a počet pracovních míst k 31. 12. 2012 DOZP, CHB a PSB

Funkce	FO	přepoč.	
PSS DOZP	25	25	
PSS CHB	21	20,81	
PSS PSB	0	0,19	
SZP	6	6	Vedoucí zdravotnického úseku, zdravotní sestry
Kuchyň	5	5	Vedoucí kuchařka, kuchaři
Prádelna + švadlena	5	3,15	
Administrativa	5	5	Ředitel, zástupkyně ředitele - účetní, mzdová účetní, referent majetkové správy, zásobovač
Údržba	3	2,5	
Uklízečky	2	1,75	
Sociální pracovníce	2	2	
Fyzioterapeut	1	1	
Psycholog	1	0,25	
Manažer kvality	2	2	
Recepční	1	1	
CELKEM	79	75,65	



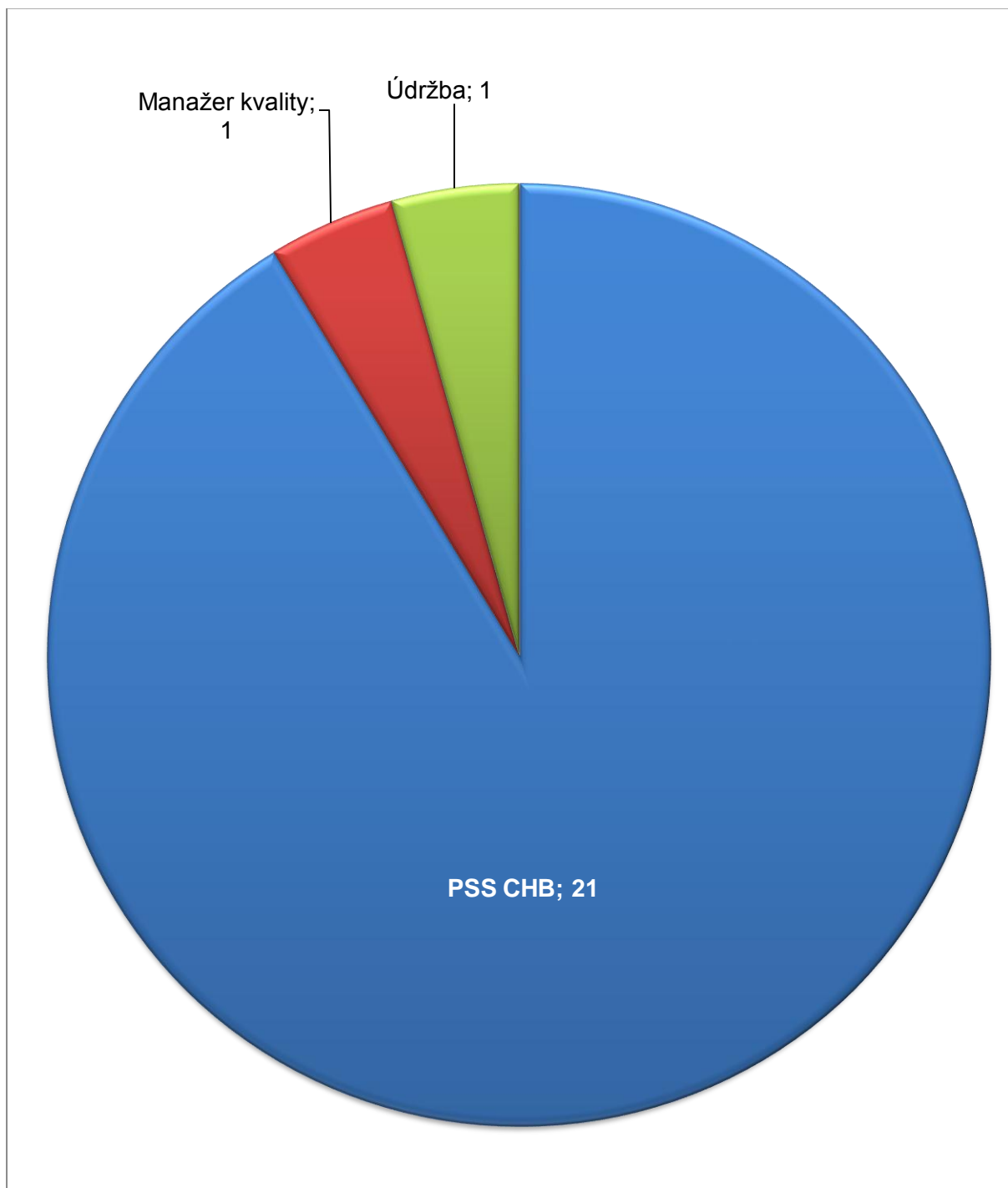
Struktura a počet pracovních míst DOZP k 31. 12. 2012

Funkce	FO	přepoč.	
PSS DOZP	25	25	II.odd-8+vedoucí, III.odd-15+vedoucí
SZP	5	5	Zdravotní sestry
SZP	1	1	Vedoucí zdravotnického úseku
Kuchyň	5	5	Vedoucí kuchař, kuchaři
Prádelna + švadlena	5	3,15	
Administrativa	5	5	Ředitel, zástupkyně ředitele - účetní, mzdová účetní, referent maj.spr., zásobovač
Údržba	2	2	
Uklízečky	2	1,75	
Sociální pracovníce	2	2	
Psycholog	1	0,25	
Manžer kvality	1	1	
Fyzioterapeut	1	1	
Recepční	1	1	
CELKEM	56	53,15	



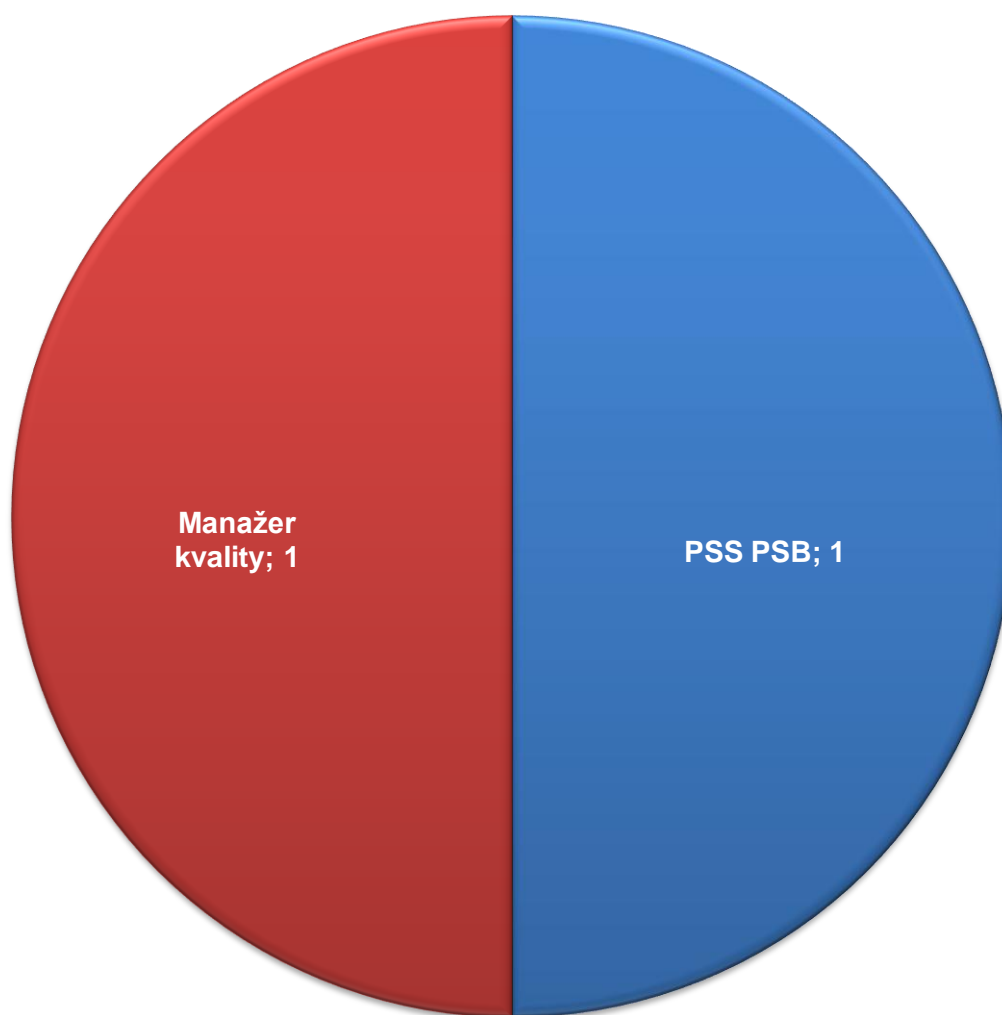
Struktura a počet pracovních míst CHB k 31. 12. 2012

Funkce	FO	přepoč.	
PSS CHB	21	20,81	CHBN 4, CHBMM 4, CHBDČS 11 + vedoucí, dílna
Manažer kvality	1	0,81	
Údržba	1	0,5	
CELKEM	23	22,12	



Struktura a počet pracovních míst PSB k 31. 12. 2012

Funkce	počet	přepoč.	
PSS PSB	1	0,19	
Manažer kvality	1	0,19	
CELKEM		0,38	

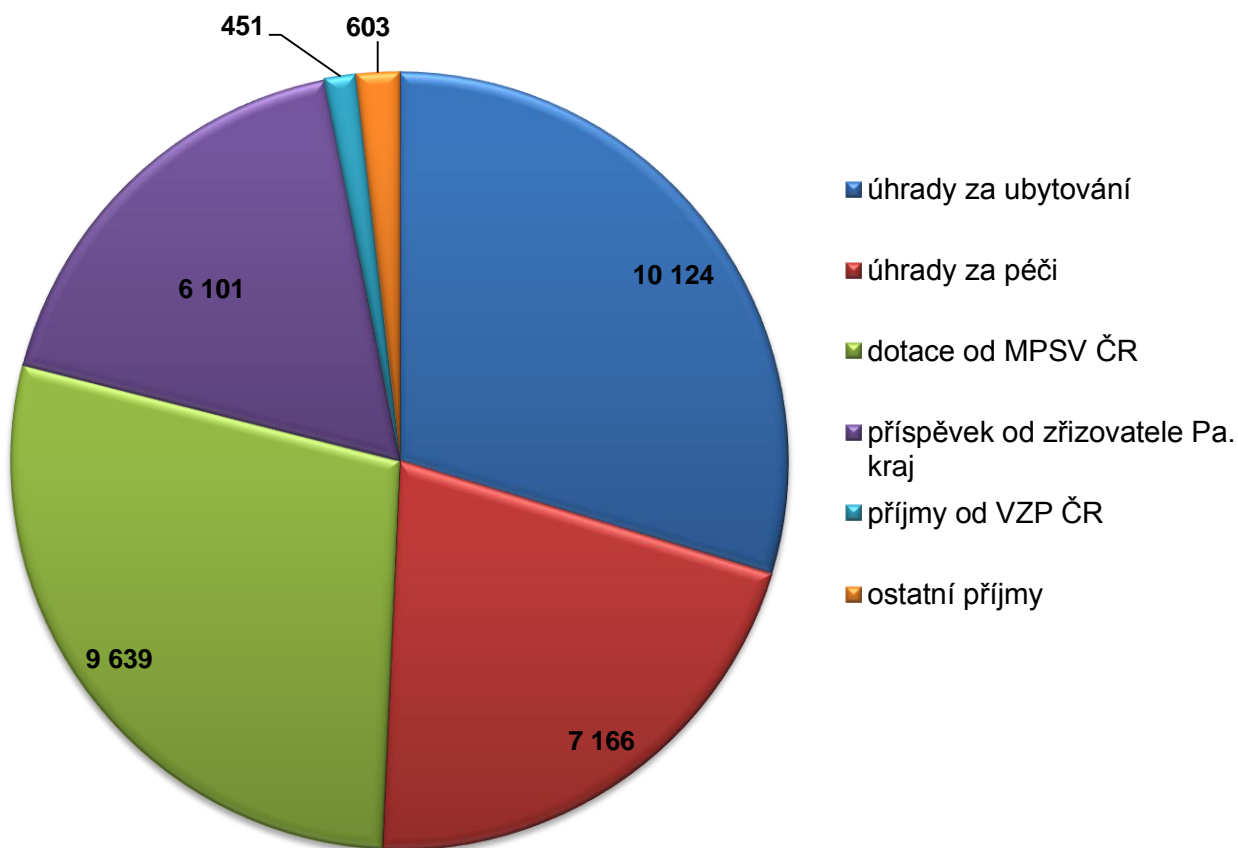


IV. Hospodaření organizace

Celkové výnosy organizace za rok 2012

Příspěvková organizace: Domov na rozcestí Svitavy, T. G. Masaryka 9/33, 568 02 Svitavy
IČO: 701 57 286

P.č.	Druh služby	Počet Klientů	Příjmy od klientů: ubytování + strava	Příjmy od klientů: příspěvky	Dotace MPSV	Příspěvek zřizovatele	Příjmy od zdrav. poj.	Ostatní příjmy	Celkem výnosy 2012
1	Domov na rozcestí	56	5 390 948,87 Kč	5 013 864,00 Kč	5 839 000 Kč	3 260 695 Kč	451 368,00 Kč	400 094,80 Kč	20 355 970,67 Kč
2	Chráněné bydlení	48	4 532 454,00 Kč	2 085 650,00 Kč	3 800 000 Kč	2 840 605 Kč	0	102 791,52 Kč	13 361 500,52 Kč
3	Podpora samostat. bydlení	11	200 400,00 Kč	66 461,00 Kč			0	100 500,00 Kč	367 361,00 Kč
Celkem		115	10 123 802,87 Kč	7 165 975,00 Kč	9 639 000,00 Kč	6 101 300,00 Kč	451 368,00 Kč	603 386,32 Kč	34 084 832,19 Kč



Výnosy Domova na rozcestí Svitavy z úhrad uživatelů služeb za pobyt a přisp. na péči

Úhrada za pobyt a stravu 2012

Měsíc	Domov pro osoby se zdravotním postižením	Chráněné bydlení	Podpora samostatného bydlení	Celkem	Počet klientů
leden	466 793,57 Kč	380 635,00 Kč	5 910,00 Kč	853 338,57 Kč	113
únor	459 818,10 Kč	350 977,00 Kč	11 200,00 Kč	821 995,10 Kč	114
březen	468 425,40 Kč	403 822,00 Kč	11 200,00 Kč	883 447,40 Kč	114
duben	461 151,50 Kč	390 709,00 Kč	11 200,00 Kč	863 060,50 Kč	113
květen	448 963,50 Kč	403 623,00 Kč	11 200,00 Kč	863 786,50 Kč	113
červen	443 021,40 Kč	391 868,00 Kč	11 200,00 Kč	846 089,40 Kč	114
červenec	445 960,40 Kč	365 482,00 Kč	32 750,00 Kč	844 192,40 Kč	112
srpen	454 095,40 Kč	349 307,00 Kč	32 750,00 Kč	836 152,40 Kč	112
září	423 056,40 Kč	352 163,00 Kč	32 750,00 Kč	807 969,40 Kč	113
říjen	444 024,40 Kč	381 576,00 Kč	32 750,00 Kč	858 350,40 Kč	115
listopad	435 493,40 Kč	370 265,00 Kč	32 750,00 Kč	838 508,40 Kč	115
prosinec	440 145,40 Kč	382 848,00 Kč	32 750,00 Kč	855 743,40 Kč	115
Celkem	5 390 948,87 Kč	4 523 275,00 Kč	258 410,00 Kč	10 172 633,87 Kč	

Úhrada za péči 2012

Měsíc	Domov pro osoby se zdravotním postižením	Chráněné bydlení	Podpora samostatného bydlení	Celkem	Počet klientů
leden	419 127,00 Kč	156 511,00 Kč	2 736,00 Kč	578 374,00 Kč	113
únor	432 594,00 Kč	167 152,00 Kč	3 527,00 Kč	603 273,00 Kč	114
březen	440 332,00 Kč	170 739,00 Kč	3 993,00 Kč	615 064,00 Kč	114
duben	436 796,00 Kč	175 207,00 Kč	3 851,00 Kč	615 854,00 Kč	113
květen	414 153,00 Kč	179 006,00 Kč	3 656,00 Kč	596 815,00 Kč	113
červen	422 028,00 Kč	180 588,00 Kč	3 907,00 Kč	606 523,00 Kč	114
červenec	402 827,00 Kč	174 530,00 Kč	7 383,00 Kč	584 740,00 Kč	112
srpen	408 002,00 Kč	155 509,00 Kč	6 793,00 Kč	570 304,00 Kč	112
září	384 829,00 Kč	172 033,00 Kč	6 628,00 Kč	563 490,00 Kč	113
říjen	422 000,00 Kč	181 029,00 Kč	7 600,00 Kč	610 629,00 Kč	115
listopad	416 776,00 Kč	187 380,00 Kč	8 133,00 Kč	612 289,00 Kč	115
prosinec	414 400,00 Kč	185 966,00 Kč	8 254,00 Kč	608 620,00 Kč	115
Celkem	5 013 864,00 Kč	2 085 650,00 Kč	66 461,00 Kč	7 165 975,00 Kč	

Tržby z prodeje služeb celkem 17 338 608,87 Kč

Provozní neinvestiční a mzdové náklady za rok 2012

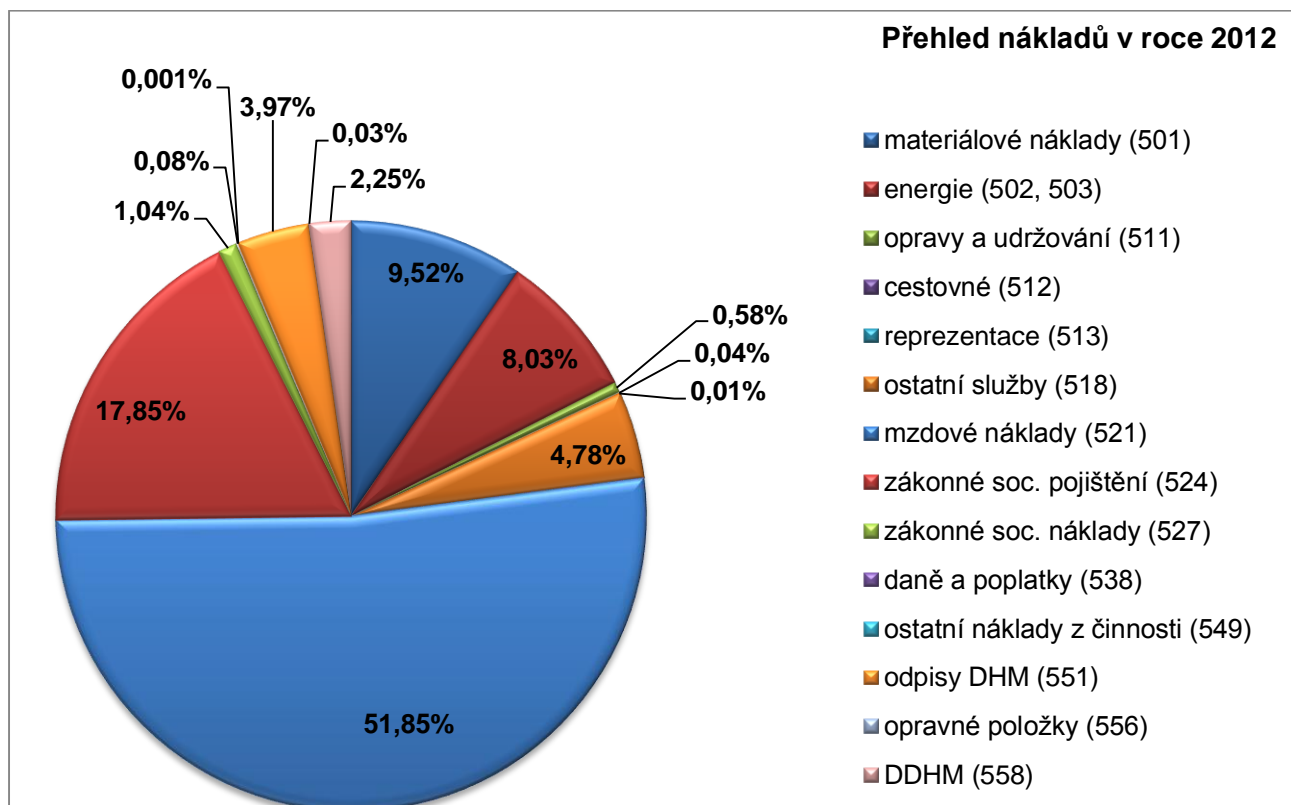
Účet					
Číslo	Název	DOZP	CHB	PSB	CELKEM
501 10	Kancelářské potřeby	61 805,37 Kč	56 887,42 Kč	190,26 Kč	372 850,28 Kč
501 11	Předplatné, odborná literatura	2 854,00 Kč	1 526,00 Kč	65,00 Kč	16 873,30 Kč
501 12	Pohonné hmoty	42 802,53 Kč	23 087,16 Kč	0,00 Kč	65 889,69 Kč
501 13	Automateriál	5 416,00 Kč	8 387,00 Kč	0,00 Kč	13 803,00 Kč
501 14	Materiál pro údržbu	49 272,41 Kč	34 214,10 Kč	74,76 Kč	83 561,27 Kč
501 15	Materiál do ošetrovny	1 347,00 Kč	0,00 Kč	0,00 Kč	1 347,00 Kč
501 16	BOZP- ochr.nápoje zam.	518,76 Kč	0,00 Kč	0,00 Kč	518,76 Kč
501 18	Ostatní spotřeba potravin	0,00 Kč	744 454,00 Kč	0,00 Kč	744 454,00 Kč
501 19	Materiál na výrobky	0,00 Kč	303,00 Kč	0,00 Kč	303,00 Kč
501 20	Sklad - spotřeba potravin	1 474 548,42 Kč	357 621,98 Kč	0,00 Kč	1 832 170,40 Kč
501 21	Sklad - spotřeba drogerie	282 511,07 Kč	60 218,84 Kč	989,52 Kč	343 719,43 Kč
501 23	Sklad - spotřeba prádla	17 029,06 Kč	657,03 Kč	0,00 Kč	17 686,09 Kč
501 25	Sklad - MTZ	0,00 Kč	0,00 Kč	0,00 Kč	0,00 Kč
501 30	DHM - operativní evidence	0,00 Kč	0,00 Kč	0,00 Kč	0,00 Kč
501 31	DHM v hodnotě 0 - 3 tis. Kč	0,00 Kč	0,00 Kč	0,00 Kč	0,00 Kč
501 32	DHM v hodnotě 3 - 40 tis. Kč	0,00 Kč	0,00 Kč	0,00 Kč	0,00 Kč
501 34	DNM v hodnotě 0 - 7 tis. Kč	0,00 Kč	0,00 Kč	0,00 Kč	0,00 Kč
501 35	Výdaje klientů	1,76 Kč	1 155,00 Kč	0,00 Kč	1 156,76 Kč
501 49	Sklady - korunové vyrovnání	-41,99 Kč	0,00 Kč	0,00 Kč	-41,99 Kč
Celkem účet 501		1 938 064,39 Kč	1 288 511,53 Kč	1 319,54 Kč	3 227 895,46 Kč
502 1x	Spotřeba plynu	812 258,15 Kč	169 504,36 Kč	492,65 Kč	982 255,16 Kč
502 2x,3x	Spotřeba elektrické energie	525 543,67 Kč	171 066,74 Kč	2 584,50 Kč	699 194,91 Kč
Celkem účet 502		1 337 801,82 Kč	340 571,10 Kč	3 077,15 Kč	1 681 450,07 Kč
503 10	Vodné a stočné	320 565,46 Kč	51 601,00 Kč	0,00 Kč	372 166,46 Kč
Celkem účet 503		320 565,46 Kč	51 601,00 Kč	0,00 Kč	372 166,46 Kč
511 10	Opravy a udržování - zařízení	160 328,09 Kč	21 710,16 Kč	0,00 Kč	182 038,25 Kč
511 15	Opravy a udržování - autoprovaz	19 004,00 Kč	2 300,00 Kč	0,00 Kč	21 304,00 Kč
511 20	Opravy a udržování - nemovitosti	944 196,85 Kč	98 016,00 Kč	0,00 Kč	1 042 212,85 Kč
Celkem účet 511		1 123 528,94 Kč	122 026,16 Kč	0,00 Kč	1 245 555,10 Kč
512 10	Cestovné	9 564,89 Kč	13 903,00 Kč	5 934,00 Kč	29 401,89 Kč
Celkem účet 512		9 564,89 Kč	13 903,00 Kč	5 934,00 Kč	29 401,89 Kč
513 10	Reprezentace	2 501,60 Kč	394,00 Kč	4,00 Kč	2 899,60 Kč

Celkem účet 513		2 501,60 Kč	394,00 Kč	4,00 Kč	2 899,60 Kč
518 10	Telefonní poplatky	50 697,99 Kč	44 108,35 Kč	1 457,60 Kč	96 263,94 Kč
518 11	Internet	11 010,36 Kč	18 726,18 Kč	0,00 Kč	29 736,54 Kč
518 12	Poštovné	7 981,68 Kč	4 261,00 Kč	604,00 Kč	12 846,68 Kč
518 13	Školení, kurzy a semináře	60 056,01 Kč	28 820,03 Kč	1 512,22 Kč	90 388,26 Kč
518 14	Služby pro výchovu klientů	11 480,00 Kč	1 711,00 Kč	0,00 Kč	13 191,00 Kč
518 16	Revize a kontroly	195 584,28 Kč	22 857,60 Kč	520,00 Kč	218 961,88 Kč
518 17	BOZP	12 654,09 Kč	1 301,00 Kč	30,00 Kč	13 985,09 Kč
518 18	Účetní a auditorské služby	21 114,00 Kč	14 286,00 Kč	0,00 Kč	35 400,00 Kč
518 19	Odvoz odpadu	181 576,72 Kč	3 025,00 Kč	0,00 Kč	184 601,72 Kč
518 21	Členské příspěvky (ASS)	3 900,00 Kč	0,00 Kč	24,88 Kč	3 924,88 Kč
518 22	Ověřování, notářské a právní služby	10 468,59 Kč	561,65 Kč	15,00 Kč	11 045,24 Kč
518 23	Parkovné	221,00 Kč	104,00 Kč	1 499,88 Kč	1 824,88 Kč
518 24	PC práce, práva, licence, aktualizace	98 814,88 Kč	88 067,12 Kč	0,00 Kč	186 882,00 Kč
518 25	Ostatní nakupované služby	221 577,71 Kč	8 830,00 Kč	574,00 Kč	230 981,71 Kč
518 28	Pojištění majetku	54 590,84 Kč	33 876,68 Kč	0,00 Kč	88 467,52 Kč
518 29	Bankovní poplatky	41 573,00 Kč	33 876,68 Kč	0,00 Kč	75 449,68 Kč
518 3x,4x	Nájemné - vlastní	5 041,00 Kč	992 908,10 Kč	100 935,00 Kč	1 098 884,10 Kč
Celkem účet 518		988 342,15 Kč	1 297 320,39 Kč	107 172,58 Kč	2 392 835,12 Kč
521 10	Mzdové náklady - pracovní smlouvy	10 479 937,00 Kč	5 782 896,00 Kč	186 640,00 Kč	16 449 473,00 Kč
521 2x	Mzdové náklady - OON, ostatní	151 065,00 Kč	6 500,00 Kč	0,00 Kč	157 565,00 Kč
521 30	Náhrady za nemoc, OČR	61 989,00 Kč	14 178,00 Kč	909,00 Kč	77 076,00 Kč
Celkem účet 521		10 692 991,00 Kč	5 803 574,00 Kč	187 549,00 Kč	16 684 114,00 Kč
524 10	Zákonné zdrav. pojištění - zaměstnavatel 9 %	975 087,00 Kč	522 015,00 Kč	16 792,00 Kč	1 513 894,00 Kč
524 20	Zákonné soc. pojištění - zaměstnavatel 25 %	2 708 613,00 Kč	1 450 068,00 Kč	46 659,00 Kč	4 205 340,00 Kč
Celkem účet 524		3 683 700,00 Kč	1 972 083,00 Kč	63 451,00 Kč	5 719 234,00 Kč
527 10	Převod do FKSP - 2 % z HM	110 787,11 Kč	57 970,73 Kč	1 597,39 Kč	170 355,23 Kč
527 15	Zákonné pojištění zaměstnanců - nové	46 447,69 Kč	24 725,13 Kč	517,45 Kč	71 690,27 Kč
527 20	Lékařské prohlídky	24 129,45 Kč	10 762,50 Kč	0,00 Kč	34 891,95 Kč
527 21	Sklad - spotřeba OPP zaměstnanců	36 704,16 Kč	13 635,91 Kč	801,51 Kč	51 141,58 Kč
Celkem účet 527		218 068,41 Kč	107 094,27 Kč	2 916,35 Kč	328 079,03 Kč
538 10	TV a rozhlasové poplatky	17 870,00 Kč	28 090,00 Kč	1 755,00 Kč	47 715,00 Kč

Celkem účet 538		17 870,00 Kč	28 090,00 Kč	1 755,00 Kč	47 715,00 Kč
549 49	Zaokrouhlení faktur	71,71 Kč	3,85 Kč	-0,46 Kč	75,10 Kč
Celkem účet 549		71,71 Kč	3,85 Kč	-0,46 Kč	75,10 Kč
551 10	Odpisy - inventář	228 244,80 Kč	2 477,60 Kč	0,00 Kč	230 722,40 Kč
551 20	Odpisy - dopravní prostředky	197 475,00 Kč	54 969,45 Kč	0,00 Kč	252 444,45 Kč
551 30	Odpisy - nemovitosti	392 980,00 Kč	118 328,00 Kč	7 375,56 Kč	518 683,56 Kč
Celkem účet 551		818 699,80 Kč	175 775,05 Kč	7 375,56 Kč	1 001 850,41 Kč
556 01	Tvorba a zaúčtování oprav.pol	991,00 Kč	0,00 Kč	0,00 Kč	991,00 Kč
Celkem účet 556		991,00 Kč	0,00 Kč	0,00 Kč	991,00 Kč
558 0x	DDHM	463 964,91 Kč	188 548,48 Kč	1 319,03 Kč	653 832,42 Kč
Celkem účet 558		463 964,91 Kč	188 548,48 Kč	1 319,03 Kč	653 832,42 Kč
C E L K E M		21 616 726,08 Kč	11 389 495,83 Kč	381 872,75 Kč	33 388 094,66 Kč

Celkové náklady přepočtené na průměrný počet klientů všech služeb v roce 2012

Celkové náklady	33 388 094,66 Kč
Průměrný počet klientů	113,58
Náklady na klienta/rok	293 961,04 Kč
Náklady na klienta/měsíc	24 496,75 Kč



Celkové náklady na klienty DOZP

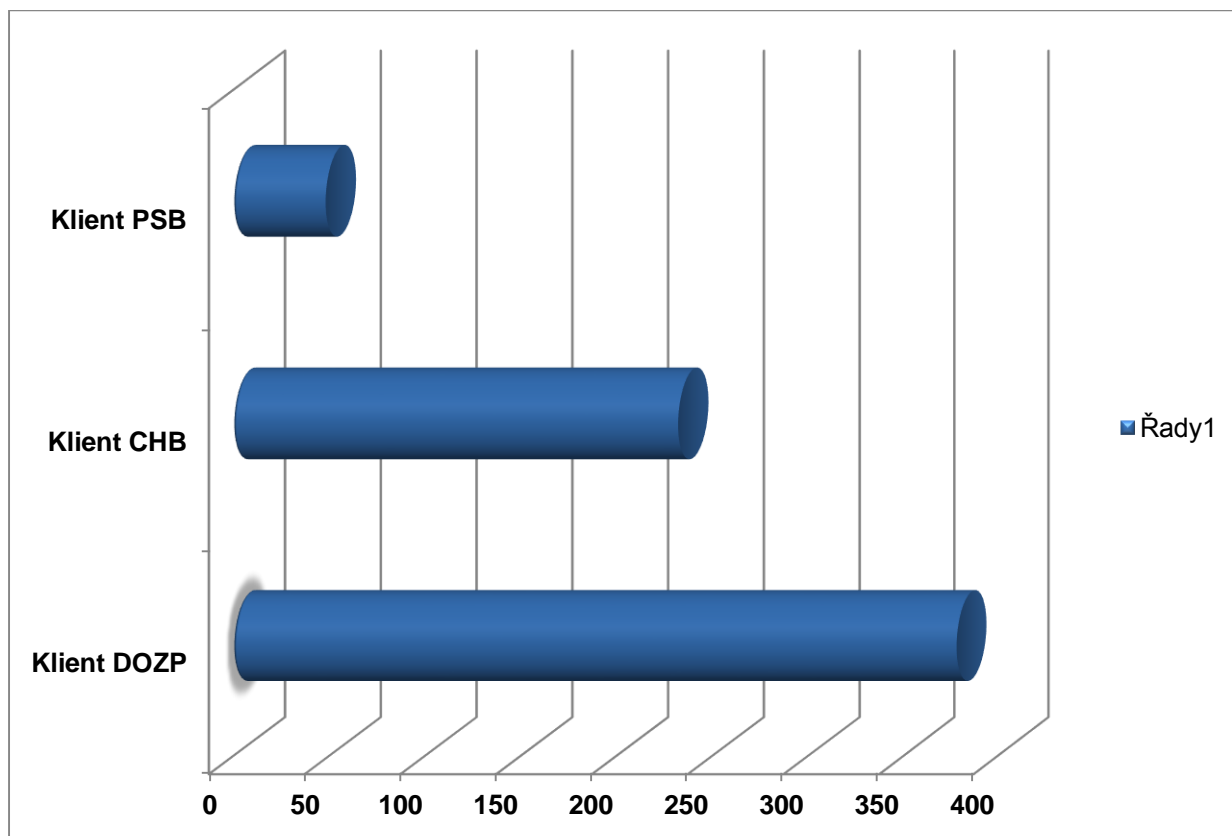
Celkové náklady	21 616 726,08 Kč
Průměrný počet klientů	57
Náklady na klienta/rok	379 240,81 Kč
Náklady na klienta/měsíc	31 603,40 Kč

Celkové náklady na klienty CHB

Celkové náklady	11 389 495,83 Kč
Průměrný počet klientů	48,75
Náklady na klienta/rok	233 630,68 Kč
Náklady na klienta/měsíc	19 469,22 Kč

Celkové náklady na klienty PSB

Celkové náklady	381 872,75 Kč
Průměrný počet klientů	7,83
Náklady na klienta/rok	48 770,47 Kč
Náklady na klienta/měsíc	4 064,21 Kč

Roční náklad na klienta v tis. Kč

REZERVNÍ FOND	
Počáteční stav k 1. 1.	1 369 283,11 Kč
Příjmy - dary	0,00 Kč
Výdaje - čerpání darů	0,00 Kč
Konečný stav k 31. 12.	1 369 283,11 Kč

FOND KULTURNÍCH A SOCIÁLNÍCH POTŘEB	
Počáteční stav k 1. 1.	98 741,59 Kč
Tvorba fondu - 1 % HM	171 262,70 Kč
Přísp. na stravování	-58 758,00 Kč
Jubilea	-35 000,00 Kč
Penz. fond - příspěvek	-72 720,00 Kč
Masáže, bowling, bazén	-14 800,00 Kč
Ostatní	-900,00 Kč
Konečný stav k 31. 12.	87 826,29 Kč

INVESTIČNÍ FOND	
Počáteční stav k 1. 1.	2 494 109,12 Kč
Odpisy majetku	1 038 956,45 Kč
Příspěvek Pa.k.. oprava nádvoří	500 000,00 Kč
Konečný stav k 31. 12.	4 033 065,57 Kč



Doplňková činnost 2012 – stravování

Účet			
Číslo	Název		CELKEM
501 9*	Materiál		225216,75
502 **	Energie, plyn		10936,39
503 9*	Vodné a stočné		3599,67
511 9*	Opravy a udržování		4019,94
512 9*	Cestovné		40,11
518 9*	Služby		15478,59
521 9*	Mzdové náklady		133981,00
524 9*	Zákonné odvody		44439,00
527 9*	Zákonné pojištění zaměstnanců		1410,54
551 9*	Odpisy - inventář		3609,16
CELKEM			442 731,15 Kč
Účet			
Číslo	Název		CELKEM
602 9*	Výnosy z prodeje služeb (stravování)		431523,00
CELKEM			431 523,00 Kč
VÝNOSY			431 523,00 Kč
NÁKLADY			442 731,15 Kč
ZISK - ZTRÁTA			-11 208,15 Kč

Doplňková činnost 2012 - praní

Účet			
Číslo	Název		CELKEM
501 9*	Materiál		34446,40
502 **	Energie, plyn		48312,73
503 9*	Vodné a stočné		18698,65
511 9*	Opravy a udržování		5101,00
512 9*	Cestovné		0,00
518 9*	Služby		134,93
521 9*	Mzdové náklady		70146,00
524 9*	Zákonné odvody		22917,00

527 9*	Zákonné pojištění zaměstnanců	361,49
551 9*	Odpisy - inventář	8376,04
CELKEM		208 494,24 Kč

Účet		
Číslo	Název	CELKEM
602 9*	Výnosy z prodeje služeb (praní)	454125,10
CELKEM		454 125,10 Kč
VÝNOSY		454 125,10 Kč
NÁKLADY		208 494,24 Kč
ZISK - ZTRÁTA		245 630,86 Kč

Doplňková činnost 2012 - kavárna

Účet		
Číslo	Název	CELKEM
501 9*	Materiál	4562,00
502 **	Energie, plyn	0,00
503 9*	Vodné a stočné	0,00
504 9*	Prodané zboží	78218,02
511 9*	Opravy a udržování	0,00
512 9*	Cestovné	0,00
518 9*	Služby	23,60
521 9*	Mzdové náklady	19272,00
524 9*	Zákonné odvody	6456,00
527 9*	Zákonné pojištění zaměstnanců	821,14
538 9*	Rozhlasové poplatky	495,00
551 9*	Odpisy - inventář	9505,43
CELKEM		119 353,19 Kč

Účet		
Číslo	Název	CELKEM
602 9*	Výnosy z prodaného zboží	137400,00
CELKEM		137 400,00 Kč
VÝNOSY		137 400,00 Kč
NÁKLADY		119 353,19 Kč
ZISK - ZTRÁTA		18 046,81 Kč

Přehled ročních závazných ukazatelů a dodržení limitů

Sdělení závazných ukazatelů pro rok 2012 ze dne 27.1.2012

A. Příspěvek na provoz -! 28 zák. č. 250/2000Sb., ve znění pozdějších předpisů
Příspěvek na provoz celkem schválená RPK, dne 26.1.2012 usn. Č. R/2354/12
9 328 000,-Kč

Mzdové náklady 17 189 000,-Kč

Z toho:

Limit na platy stanovený na prům. přep. počet pracovníků 80 činí 17 125 000,-Kč

Limit OON 64 000,-Kč

Nařízený odvod do rozpočtu zřizovatele dle § 28 odst.6, zák. č. 250/2000Sb.,

Písm.a) převyšují – li plánované výnosy plánované náklady 0,-Kč

Písm. b) jsou – li investiční zdroje větší, než je jejich potřeba 0,-Kč

Dotace do investičního fondu 0,-Kč

Další hodnotící ukazatele

- plán objemu účetních odpisů – účet 551 1 094 000,-Kč

- výsledek hospodaření doplňkové činnosti – zisk

Sdělení 1. změny závazných ukazatelů pro rok 2012

Příspěvek na provoz - § 28 zák. č. 250/2000Sb., ve znění pozdějších předpisů
B. 1. změna výše příspěvku na provoz schválená RPK dne 26.1.2012 usnesením č.
R/2375/12

Poslední schválená výše příspěvku na provoz 9 328 000,-Kč

Snížení příspěvku na provoz o - 2 726 700,-Kč

Konečná výše příspěvku na provot 6 601 300,-Kč

Sdělení 2. změny závazných ukazatelů pro rok 2012

Příspěvek na provoz - § 28 zák. č. 250/2000Sb., ve znění pozdějších předpisů
B. 1.změna výše limitu prostředků na platy schválená RPK dne 24.5.2012 usnesení
č. R/2587/12

Poslední schválené mzdové náklady 17 189 000,-Kč

Z toho:

limit na platy stanovený na prům .přep. počet prac. 80 činil 17 125 000,-Kč

Limit OON 64 000,-Kč

Zvýšení limitu na platy o 70 000,-Kč

Zvýšení limitu OON o 30 000,-Kč

Konečná výše mzdových nákladů 17 289 000,-Kč

Z toho

limit na platy stanovený na prům .přep. počet prac. 80 činil 17 195 000,-Kč

Limit OON 94 000,-Kč

Sdělení 3. změny závazných ukazatelů pro rok 2012

Příspěvek na provoz - § 28 zák. č. 250/2000Sb., ve znění pozdějších předpisů

2. změna výše příspěvku na provoz schválena RPK dne 6.12.2012 usnesením č. R/65/12

Poslední schválená výše příspěvku na provoz	6 601 300,-Kč
Snížení příspěvku na provoz o	- 500 000,-Kč
Konečná výše příspěvku na provoz	6 101 300,-Kč

1. změna dotace do investičního fondu schválená RPK dne 6.12.2012 usnesením č. R/65/12

Poslední schválená dotace na investice	0,-Kč
Poskytnutí dotace	500 000,-Kč
Konečná výše dotace na investice	500 000,-Kč

Všechny stanovené limity byly dodrženy

V. Kontrolní činnost

Kontroly 2012

Kontrolní orgán:

Krajský úřad Pardubického kraje, Odbor sociálních věcí, Komenského nám. 125, Pardubice

Předmět kontroly:

Plnění podmínek registrace dle § 79, § 80 zákona č. 108/2006 Sb., o sociálních službách, ve znění pozdějších předpisů v souladu s ustanovením § 82odst.1)

Závěr:

bez závad

Kontrolní orgán:

Krajská hygienická stanice Pardubického kraje, územní pracoviště Svitavy

Předmět kontroly:

Kontrola dodržování povinností stanovených v nařízení Evropského parlamentu a Rady (ES) č. 178/2002, kterým se stanoví obecné zásady a požadavky potravinového práva, zřizuje se Evropský úřad pro bezpečnost potravin a stanoví se postupy týkající se bezpečnosti potravin, nařízení Evropského parlamentu a Rady č. 852/2004 o hygieně potravin, zákona č. 258/2000 Sb. o ochraně veřejného zdraví a o změně některých souvisejících zákonů, ve znění pozdějších předpisů.

Závěr:

Bez závad

Kontrolní orgán:

Finanční úřad pro pardubický kraj, B.Němcové 2625, Pardubice

Předmět kontroly:

Kontrola skutečností rozhodných pro případné stanovení povinností odvodů za porušení rozpočtové kázně podle zákona č. 218/200 Sb. o rozpočtových pravidlech a o změně některých souvisejících zákonů (rozpočtová pravidla), ve znění pozdějších předpisů u prostředků poskytnutých ze státního rozpočtu na základě Rozhodnutí č. 1 o poskytnutí dotace z kapitoly 313 - ?PSV státního rozpočtu na rok 2011 ze dne 22.2.2011.

Závěr: Provedenou kontrolou nebyly zjištěny skutečnosti, které by měly za následek doměření daně.

Interní audit

- provádí Interní auditor Ing. Pavel Bulhart

V roce 2012 byly provedeny 4 interní audity.

1. Vnitřní platový předpis
2. Účetní uzávěrka roku 2011
3. Provoz kuchyně
4. Čerpání a evidence depozit

Závady neshledány.

Závěry z auditů byly ihned zapracovány do vnitřních předpisů organizace.