

**ZPRÁVA O ČINNOSTI A PLNĚNÍ ÚKOLŮ  
PŘÍSPĚVKOVÉ ORGANIZACE  
PARDUBICEKÉHO KRAJE**

**DOMOV NA ROZCESTÍ SVITAVY**



ROK 2016

## OBSAH:

1. VYHODNOCENÍ PLNĚNÍ ÚKOLŮ.
  - 1.1 Stručná charakteristika zařízení.
  - 1.2 Hlavní účel a předmět činnosti.
  - 1.3 Stav uživatelů k 31. 12. 2016.
  - 1.4 Stanovená výše úhrad za poskytování služeb.
  - 1.5 Zpráva o rozvoji sociálních služeb v roce 2016.
2. VYHODNOCENÍ UKAZATELŮ STANOVENÝCH PO.
3. VYHODNOCENÍ HOSPODAŘENÍ PO.
  - 3.1 Výsledek hospodaření.
  - 3.2 Čerpání účelových dotací.
  - 3.3 Mzdové náklady.
  - 3.4 Péče o spravovaný majetek.
  - 3.5 Pohledávky, závazky.
  - 3.6 Vyhodnocení doplňkové činnosti.
  - 3.7 Peněžní fondy.
  - 3.8 Dary a sponzoři
4. PLNĚNÍ OPATŘENÍ Z MINULÉ ZPRÁVY A NÁVRH OPATŘENÍ KE ZKVALITNĚNÍ ČINNOSTI ORGANIZACE.
5. VÝSLEDKY EXTERNÍCH KONTROL.
6. POSKYTOVÁNÍ INFORMACÍ PODLE ZÁKONA Č. 106/1999 SB. O SVOBODNÉM PŘÍSTUPU K INFORMACÍM.
7. VYHODNOCENÍ PLNĚNÍ POVINNÉHO PODÍLU DLE ZÁKONA Č. 435/2004 SB., O ZAMĚSTNANOSTI.
8. REALIZOVANÉ PROJEKTY.

### Příloha:

Návrh na rozdělení zlepšeného hospodářského výsledku hospodaření.  
Finanční výkazy účetní závěrky.  
Přehled nejdůležitějších akcí, pořádaných v roce 2016

## ZPRÁVA O ČINNOSTI A PLNĚNÍ ÚKOLŮ PŘÍSPĚVKOVÉ ORGANIZACE DOMOV NA ROZCESTÍ SVITAVY

### 1. VYHODNOCENÍ PLNĚNÍ ÚKOLŮ.

#### 1.1 Stručná charakteristika zařízení.

<b>Název organizace</b>	Domov na rozcestí Svitavy
<b>Sídlo organizace</b>	Svitavy, T. G. Masaryka 9/33
<b>Kontaktní adresa</b>	Svitavy, T. G. Masaryka 9/33, 568 02 Svitavy
<b>IČ</b>	701 57 286
<b>DIČ</b>	CZ 701 57 286
<b>Právní forma</b>	Příspěvková organizace
<b>Kontakt</b>	468 008 104 731 615 280 jaroslava.filipova@dnrsvitavy.cz
<b>Webové stránky</b>	<a href="http://www.dnrsvitavy.cz">www.dnrsvitavy.cz</a>
<b>Druh sociální služby</b>	Domov pro osoby se zdravotním postižením Chráněné bydlení Podpora samostatného bydlení Odlehčovací služby
<b>Kontaktní osoba</b>	PhDr. Jaroslava Filipová, ředitelka

#### Zřizovatel organizace

<b>Název</b>	Pardubický kraj
<b>Adresa</b>	Komenského nám. 125, 532 11 Pardubice

Registrace sociálních služeb	
Číslo registrace	Druh sociální služby
3814899	Domovy pro osoby se zdravotním postižením
5118016	Chráněné bydlení
8445982	Podpora samostatného bydlení
7401356	Odlehčovací služby

### Historie zařízení.

Budova Domova na rozcestí Svitavy je bývalý klášter. Nejstarším objektem je kaple, která byla původně dřevěná. Po požáru, který objekt zcela zničil, byla na stejném místě později vystavěna kaple kamenná. Zámožný svitavský občan Thomas Christ věnoval městu peníze na výstavbu kláštera s přáním, aby řádové sestry pečovaly v tomto klášteře o nemocné staré občany a malé děti.



V ústavu působily řádové sestry sv. Vincence de Paul, přistěhované z rakouského mateřince v Gutendorfu, a později i řeholní sestry řádu svatého Bazila. Ke klášteru patřilo rozsáhlé hospodářství, velká zahrada a polnosti. Práci v hospodářství zajišťovaly z velké části chovanky ústavu, řádové sestry a civilní zaměstnanci.

Kolem roku 1920 bylo z nemocnice do kláštera přestěhováno oddělení pro nemocné ženy. Zároveň bylo v klášteře zřízeno oddělení pro staré a osamělé ženy a mateřská škola. Služby v nemocniční části kláštera vykonávali lékaři z nemocnice a ostatní péči zajišťovaly řádové sestry, později doplňované civilním zdravotnickým a jiným personálem.

V roce 1945 byl klášter konfiskován na základě dekretu prezidenta republiky a přešel do vlastnictví státu. Majetek kongregace milosrdných sester sv. Vincence de Paul byl v roce 1974 vypořádán vzájemnou smlouvou mezi Československem a Rakouskem.

Po roce 1948 se mění koncepce poskytované péče této instituce a vzniká tu státní ústav pro oligofrenní ženy. V ústavu sloužily nejen řádové, ale i civilní sestry. Ústav byl řízen Okresním

národním výborem ve Svitavách, později Okresním úřadem. Majetkoprávní spory však pokračovaly a byly definitivně ukončeny v roce 1997. V sedmdesátých letech byl ústav přejmenován na Ústav sociální péče a byl řízen Okresním ústavem sociálních služeb. Od roku 1993 má ústav právní subjektivitu.

V roce 2002 se stal zřizovatelem Ústavu sociální péče Pardubický kraj. Od 1. 1. 2007 v návaznosti na nový zákon č. 106/2006 Sb. o sociálních službách se původní název Ústav sociální péče Svitavy změnil na Domov na rozcestí Svitavy.

## **Současnost.**

Do roku 1990 se na vzhledu interiéru a exteriéru ústavu nic neměnilo, na budovách se prováděla jen nejdůležitější údržba.

V roce 1993 se přebudovala kotelna ústavu na kotelnu plynovou, jejíž provoz byl později zcela automatizován a nově zprovozněn v roce 2007. V roce 1997 až 1998 se vytvořily nové denní místnosti pro klientky a první menší dvou a třílůžkové pokoje na II. oddělení.



V září 1998 započaly práce na rekonstrukci budovy III. oddělení. Rekonstrukce byla dokončena v roce 1999. Celkové řešení této budovy odpovídalo tehdejšími standardům novodobého bydlení v ústavu. Od roku 2000 se pokračovalo rozsáhlými opravami budov, úpravami interiérů ústavu zejména vstupu a vrátnice, výměnou dlažeb na chodbách, opravami koupelen a hygienických zařízení, rušení velkých společných ložnic, výstavbou skleníku a položením nové kanalizace ve dvoře ústavu. Významnou opravou prošla kaple - byly provedeny vodorovné izolace proti vlhkosti, sanační omítky a kaple byla vymalována.



Ústavní stravovací provoz a prádelna byly opraveny tak, aby splňovaly hygienické předpisy. V roce 2003 byla opravena budova za kaplí, včetně venkovní fasády. Průběžně probíhaly a probíhají další opravy a úpravy areálu, které jsou zaměřeny na zmenšení zbývajících více lůžkových pokojů na pokoje maximálně třílůžkové. Rozvojové plány se ubírají směrem integrace klientů do běžné společnosti, zřízení dalšího chráněného bydlení, pronájem nebo zakoupení bytu apod.

V roce 2004 bylo uvedeno do provozu první chráněné bydlení pro 12 klientek v budově vily na ul. Nádražní ve Svitavách. Od roku 2008 se služba chráněného bydlení rozšířila do bytů v běžné městské zástavbě. V současné době je poskytována služba ve 12 pronajatých bytech, celkem 46 klientům.

V roce 2010 byla převedena část budovy (bývalé 1. a 2. odd.) do majetku města Svitavy. V těchto prostorách město Svitavy zřídilo po rozsáhle rekonstrukci Seniorcentrum pro občany.

V roce 2012 se rozšířily služby o poskytování terénní služby podpory samostatného bydlení a následujícího roku byla uvedena do provozu odlehčovací služba. Nutnost zřízení těchto služeb vyplynulo z důvodu vysoké poptávky veřejnosti a z potřeby zajistit klientům maximální integraci. V integračních a transformačních snahách organizace pokračuje i nadále.

Ve spolupráci se zřizovatelem DNR Svitavy Krajským úřadem Pardubice, odborem sociálních věcí a s městem Svitavy vznikl v roce 2016 nový projekt, který ve svém výsledku bude znamenat opuštění stávající hlavní budovy na ul. T. G. Masaryka. Tuto budovu využije město Svitavy pro rozšíření své organizace Seniorcentrum. Došlo k převodu hlavní budovy z majetku Pardubického kraje do majetku města Svitavy. Pro klienty DNR budou vybudovány dva nové domky, které budou vystavěny na území města Svitavy. V domcích bude poskytována sociální služba domov pro osoby se zdravotním postižením, bude zajištěn nepřetržitý provoz a zdravotnická péče. Každý domek bude obsahovat dvě zcela samostatné domácnosti. Každou jednu domácnost bude obývat 6 klientů s vysokou a nejvyšší mírou podpory. Klientům bude zajištěno dostatek soukromí, garance vysoce odborné péče a individuální přístup, vč. samozřejmého využívání všech dostupných služeb ve městě. V areálu Domova na adrese T. G. Masaryka 9/33 zůstane i nadále pouze samostatně stojící objekt, kde se nachází prádelenský provoz a oddělení tzv. „nad prádelnou“, kde je v současné době poskytována služba 11 klientům. Tohoto oddělení se plánované změny nedotknou.

## 1.2 Hlavní účel a předmět činnosti organizace.

### Hlavní účel.

---

Domov na rozcestí Svitavy je poskytovatelem sociálních služeb, který zajišťuje v hlavním předmětu činnosti tyto služby:

- a) Domovy pro osoby se zdravotním postižením podle § 48 zákona č. 108/2006 Sb., o sociálních službách, ve znění pozdějších předpisů,
- b) Chráněné bydlení podle § 51 zákona č. 108/2006 Sb., o sociálních službách, ve znění pozdějších předpisů,
- c) Podpora samostatného bydlení podle § 43 zákona č. 108/2006 Sb., o sociálních službách, ve znění pozdějších předpisů,
- d) Odlehčovací služby podle § 44 zákona č. 108/2006 Sb., o sociálních službách, ve znění pozdějších předpisů,

Poskytované sociální služby jsou službami obecného hospodářského zájmu (SOHZ) dle Rozhodnutí Komise ze dne 20. prosince 2011 o použití článku 106 odst. 2 Smlouvy o fungování evropské unie na státní podporu ve formě vyrovnávací platby za závazek veřejné služby poskytované určitým podnikům pověřeným poskytováním služeb obecného hospodářského zájmu 2012/21/EU.

Sociální služby podrobně vymezené v hlavním předmětu činnosti se poskytují výhradně oprávněné osobě pobývající na území Pardubického kraje, pouze v případě dlouhodobě volné kapacity se poskytují rovněž oprávněné osobě pobývající mimo Pardubický kraj.

### Hlavní předmět činnosti.

---

Domov na rozcestí Svitavy poskytuje pobytovou sociální službu **domovy pro osoby se zdravotním postižením** osobám od 18 let s mentálním, zdravotním a kombinovaným postižením.

Domov na rozcestí Svitavy poskytuje pobytovou sociální službu **chráněné bydlení** osobám od 18 let s mentálním, zdravotním a kombinovaným postižením.

Domov na rozcestí Svitavy poskytuje terénní sociální službu **podpora samostatného bydlení** osobám od 18 let s mentálním, zdravotním a kombinovaným postižením.

Domov na rozcestí Svitavy poskytuje pobytovou sociální službu **odlehčovací služby** osobám od 18 let se zdravotním, chronickým a kombinovaným postižením.

Sociální služba **domovy pro osoby se zdravotním postižením** zahrnuje základní činnosti stanovené pro tuto službu zákonem o sociálních službách. Těmito činnostmi jsou:

- poskytnutí ubytování
- poskytnutí stravy
- pomoc při zvládnání běžných úkonů péče o vlastní osobu
- pomoc při osobní hygieně nebo poskytnutí podmínek pro osobní hygienu
- výchovné, vzdělávací a aktivizační činnosti
- zprostředkování kontaktu se společenským prostředím

- sociálně terapeutické činnosti
- pomoc při uplatňování práv, oprávněných zájmů a při obstarávání osobních záležitostí
- základní sociální poradenství

Pobytová sociální služba **chráněné bydlení** zahrnuje základní činnosti stanovené pro tuto službu zákonem o sociálních službách. Těmito činnostmi jsou:

- poskytnutí stravy nebo pomoc při zajištění stravy
- poskytnutí ubytování
- pomoc při zajištění chodu domácnosti
- pomoc při osobní hygieně nebo poskytnutí podmínek pro osobní hygienu
- výchovné, vzdělávací a aktivizační činnosti
- zprostředkování kontaktu se společenským prostředím
- sociálně terapeutické činnosti
- pomoc při uplatňování práv, oprávněných zájmů a při obstarávání osobních záležitostí
- základní sociální poradenství.

Terénní sociální služba **podpora samostatného bydlení** zahrnuje základní činnosti stanovené pro tuto službu zákonem o sociálních službách. Těmito činnostmi jsou:

- pomoc při zajištění chodu domácnosti
- výchovné, vzdělávací a aktivizační činnosti
- zprostředkování kontaktu se společenským prostředím
- sociálně – terapeutické činnosti
- pomoc při uplatňování práv, oprávněných zájmů a při obstarávání osob. záležitostí
- základní sociální poradenství.

Sociální služba **odlehčovací služby** zahrnuje základní činnosti stanovené pro tuto službu zákonem o sociálních službách. Těmito činnostmi jsou:

- pomoc při zvládnutí běžných úkonů péče o vlastní osobu
- pomoc při osobní hygieně nebo poskytnutí podmínek pro osobní hygienu
- poskytnutí stravy nebo pomoc při zajištění stravy
- poskytnutí ubytování
- zprostředkování kontaktu se společenským prostředím
- sociálně terapeutické činnosti
- pomoc při uplatňování práv, oprávněných zájmů a při obstarávání osobních záležitostí
- výchovné, vzdělávací a aktivizační činnosti
- základní sociální poradenství

Na základě zákona o sociálních službách dále Domov na rozcestí zabezpečuje ošetřovatelskou a rehabilitační péči.

Výše uvedené sociální služby jsou poskytovány v souladu se zákonem č. 108/2006 Sb., o sociálních službách, ve znění pozdějších předpisů a v souladu se standardy kvality



sociálních služeb podle vyhlášky 505/2006 Sb., kterou provádějí některá ustanovení zákona o sociálních službách, ve znění pozdějších předpisů.

Domov na rozcestí Svitavy dále zajišťuje na základě zájmu klientů tyto **fakultativní služby**:

- 1) Doprava klienta autem poskytovatele k lékaři specialistovi - pokud není lékařem indikována a nelze zajistit dopravu sanitou hrazenou z veřejného zdravotního pojištění.
- 2) Doprava klienta za nákupem věcí, které neslouží k zajištění základních životních potřeb (elektrotechnika, el. spotřebiče, ...) – za předpokladu, že není možné využít veřejně dostupnou dopravu (špatné dopravní spojení, zhoršená mobilita klienta, která mu znemožňuje využít běžně dostupný dopravní prostředek, apod.).
- 3) Doprava klienta autem poskytovatele k rodině, na výlet, na hřbitov, sportovní akce, kulturní pořady, k vyřízení soukromých záležitostí za předpokladu, že není možné využít veřejně dostupnou dopravu (špatné dopravní spojení, zhoršená mobilita klienta, která mu znemožňuje využít běžně dostupný dopravní prostředek, apod.).
- 4) Stěhování z domova či zařízení do služby (netýká se stěhování v rámci služby), příp. jiné osobní aktivity, při kterých klient využije služební auto

Domov na rozcestí Svitavy **dále zajišťuje**:

- výkon ekonomické, provozní, technické, investiční a administrativní činnosti včetně hospodaření se svěřeným movitým a nemovitým majetkem ve vlastnictví Pardubického kraje a nakládání s ním v souladu se zřizovací listinou včetně stravovacích služeb pro vlastní zaměstnance v rozsahu potřebném pro naplnění hlavního účelu a hlavního předmětu činnosti,
- umožňuje praktickou výuku školám se sociálním, pedagogickým a zdravotnickým zaměřením,
- plnění dalších povinností v souladu s platnými právními předpisy v oblasti sociálních služeb.

### **Doplňková činnost.**

V souladu s ustanovením § 27 odst. 2 písm. G) zákona č. 250/2000 Sb., o rozpočtových pravidlech územních rozpočtů, ve znění pozdějších předpisů, může organizace vykonávat tyto činnosti:

- hostinská činnost
- výroba, obchod a služby, neuvedené v přílohách 1 až 3 živnostenského zákona
  - poskytování služeb pro zemědělství, zahrádnictví, rybníkářství, lesnictví a myslivost
  - výroba textilií, textilních výrobků, oděvů a oděvních doplňků
  - výroba stavebních hmot, porcelánových, keramických a sádrových výrobků



- výroba školních a kancelářských potřeb, kromě výrobků z papíru, výroba bižuterie, kartáčnického a konfekčního zboží, deštníků, upomínkových předmětů
  - praní pro domácnost, žehlení, opravy a údržba oděvů, bytového textilu a osobního zboží
- prodej kvasného lihu, konzumního lihu a lihovin
  - silniční motorová doprava – osobní provozovaná vozidly určenými pro přepravu nejvýše 9 osob včetně řidiče
  - pronájem bytů a nebytových prostor

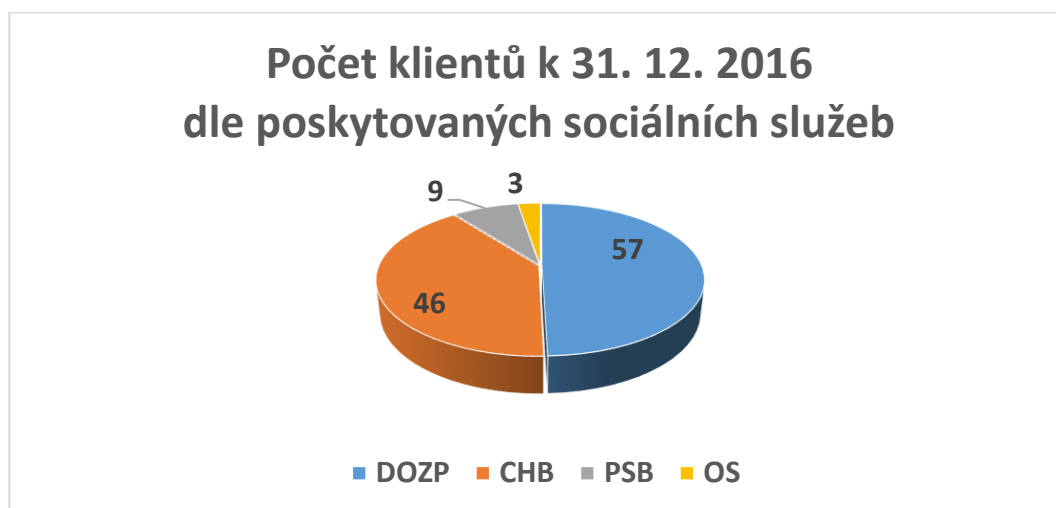
Tyto činnosti provádí Domov na rozcestí Svitavy na základě zvláštního oprávnění.

### 1.3 Stav uživatelů k 31. 12. 2016.

---

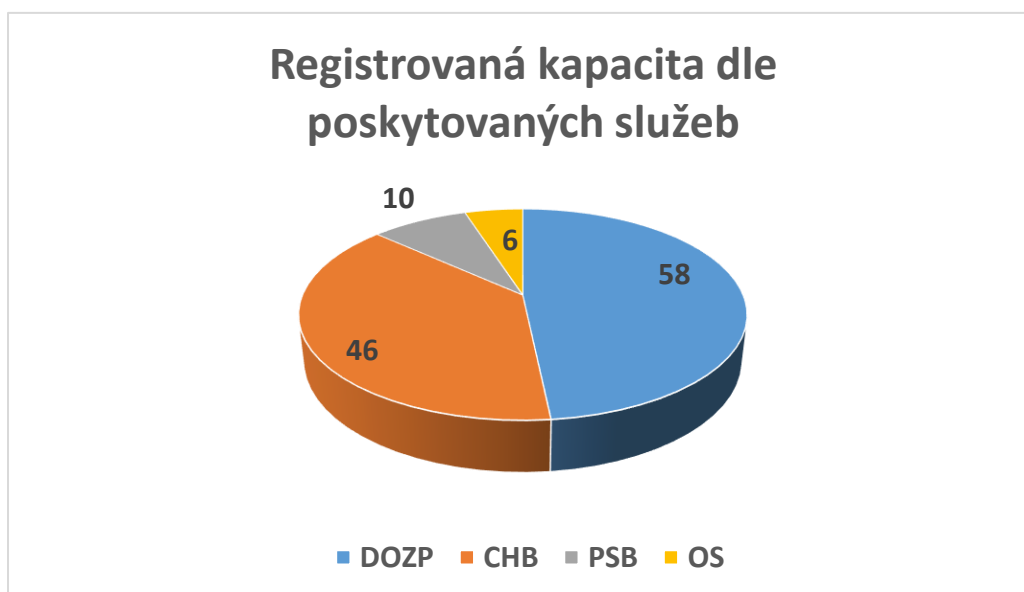
#### K 31. 12. 2016 celkový počet klientů: 115

- 57 klientů služby domova pro osoby se zdravotním postižením
- 46 klientů služby chráněné bydlení
- 9 klientů služby podpora samostatného bydlení
- 3 klienti v odlehčovací službě



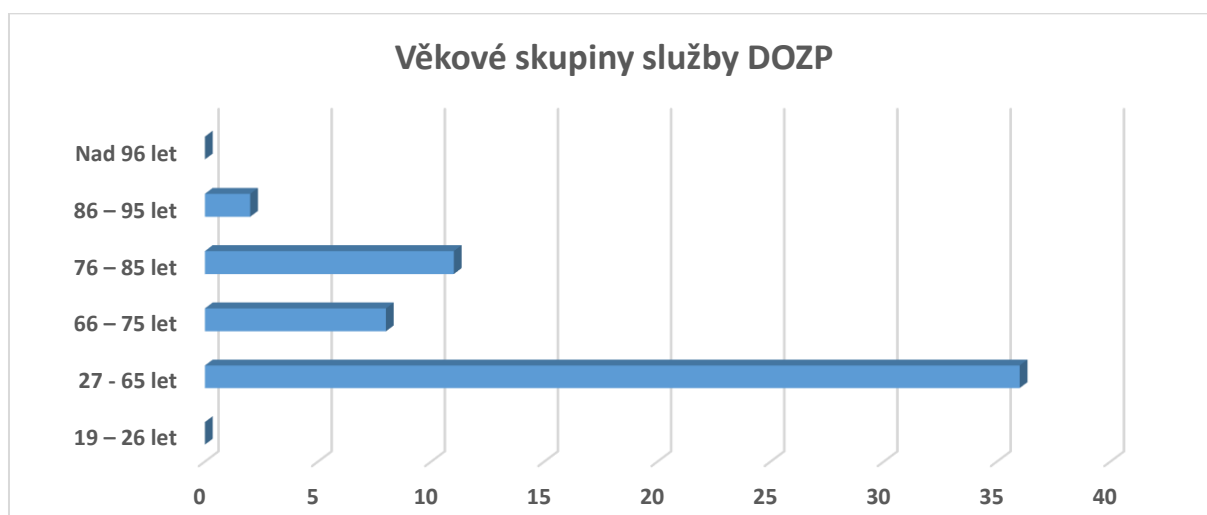
#### Registrovaná kapacita celkem 120 klientů:

- 58 klientů služby domova pro osoby se zdravotním postižením
- 46 klientů služby chráněné bydlení
- 10 klientů služby podpora samostatného bydlení
- 6 klienti služby odlehčovací služby



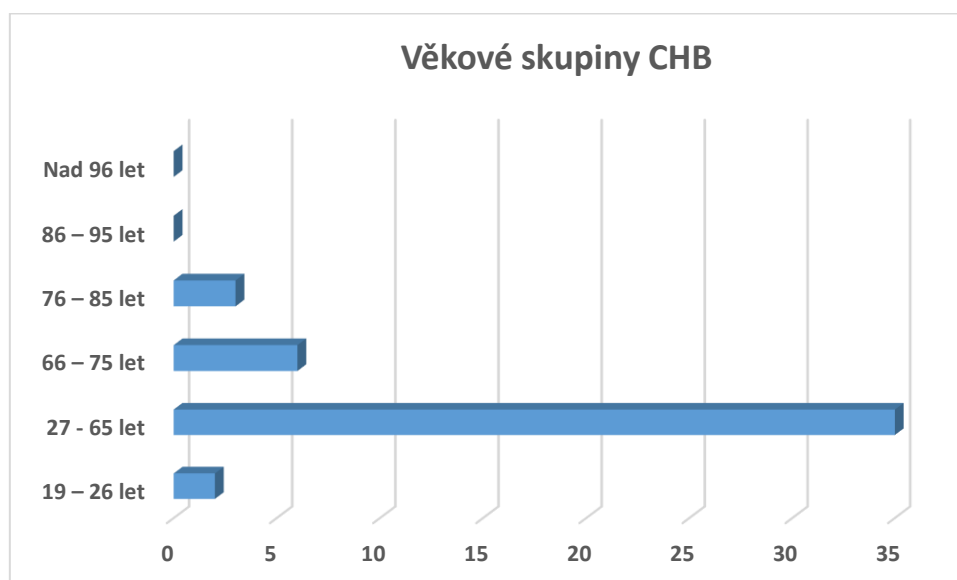
## Služba domov pro osoby se zdravotním postižením

Počet klientů k 31. 12. 2016 celkem		57
z toho:	- mužů	6
	- žen	51
Přijato Celkem		4
z toho:	- klientů	2
	- klientek	2
Počet ukončení pobytu pro rok 2016		5
z toho:	- Jiné zařízení (návrat do domácího prostředí)	0
	- nevyhovující služby	0
	- jiná služba DNR Svitavy	1
	- úmrtí	4
Počet žádostí o přijetí k 31. 12. 2016		8
z toho:	- mužů	4
	- žen	4
Počet odmítnutých žádostí za rok 2016		1
Průměrný věk klientů		61,6
z toho:	- mužů	46,3
	- žen	63,70
Věkové skupiny k 31. 12. 2016		-
	19 – 26 let	0
	27 - 65 let	36
	66 – 75 let	8
	76 – 85 let	11
	86 – 95 let	2
	Nad 96 let	0
Trvalé bydliště k 31. 12. 2016		-
	Svitavy	51
	Ostatní (Pardubický kraj)	6



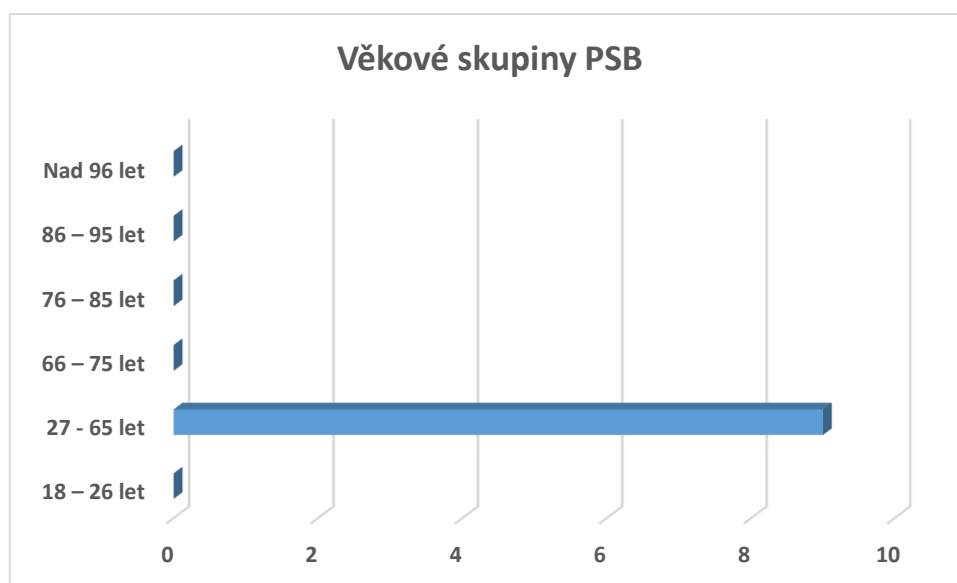
## Služba chráněné bydlení

Počet klientů k 31. 12. 2016 celkem		46
z toho:	- mužů	11
	- žen	35
Přijato Celkem		1
z toho:	- klientů	1
	- klientek	0
Počet ukončení pobytu pro rok 2016		0
z toho:	- odchod k rodině	0
	- nevyhovující služby	0
	- jiná služba DNR Svitavy	0
	- úmrtí	0
Počet žádostí o přijetí k 31. 12. 2016		7
z toho:	- mužů	5
	- žen	2
Počet odmítnutých žádostí		0
Průměrný věk klientů		55,4
z toho:	- mužů	44
	- žen	59,7
Věkové skupiny k 31. 12. 2016		-
	19 – 26 let	2
	27 - 65 let	35
	66 – 75 let	6
	76 – 85 let	3
	86 – 95 let	0
	Nad 96 let	0
Trvalé bydliště k 31. 12. 2016		-
	Svitavy	36
	Ostatní (Pardubický kraj)	10



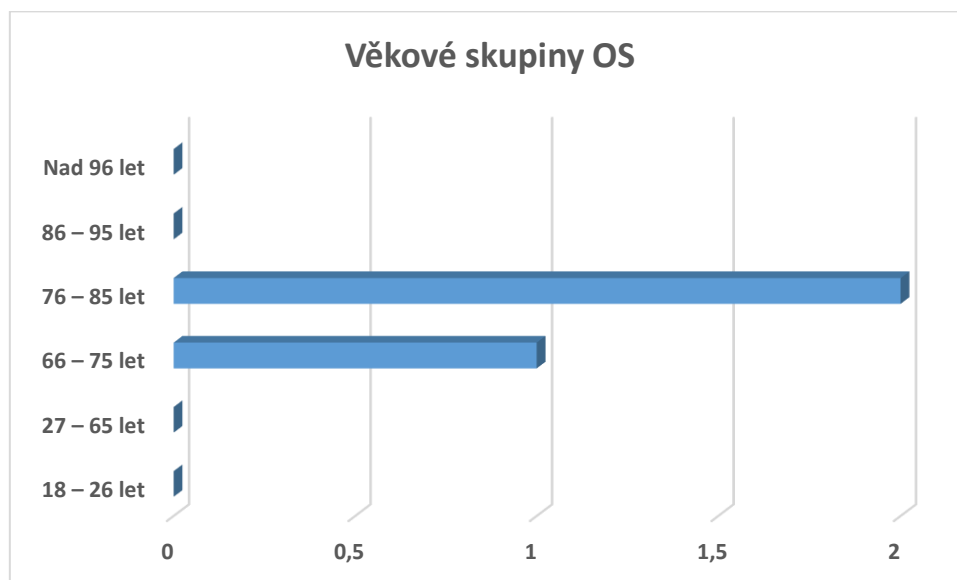
## Služba podpora samostatného bydlení

Počet klientů k 31. 12. 2016 celkem		9
z toho:	- mužů	0
	- žen	9
Přijato celkem		0
z toho:	- klientů	0
	- klientek	0
Počet ukončení pobytu pro rok 2016		1
z toho:	- odchod k příbuzným	1
	- nevyhovující služby	0
	- jiná služba DNR Svitavy	0
	- úmrtí	0
Počet žádostí o přijetí k 31. 12. 2016		2
z toho:	- mužů	1
	- žen	1
Počet odmítnutých žádostí za rok 2016		0
Průměrný věk klientů		41,5
z toho:	- mužů	0
	- žen	41,5
Věkové skupiny k 31. 12. 2016		-
	18 – 26 let	0
	27 - 65 let	9
	66 – 75 let	0
	76 – 85 let	0
	86 – 95 let	0
	Nad 96 let	0
Trvalé bydliště k 31. 12. 2016		-
	Svitavy	8
	Ostatní (Pardubický kraj)	1



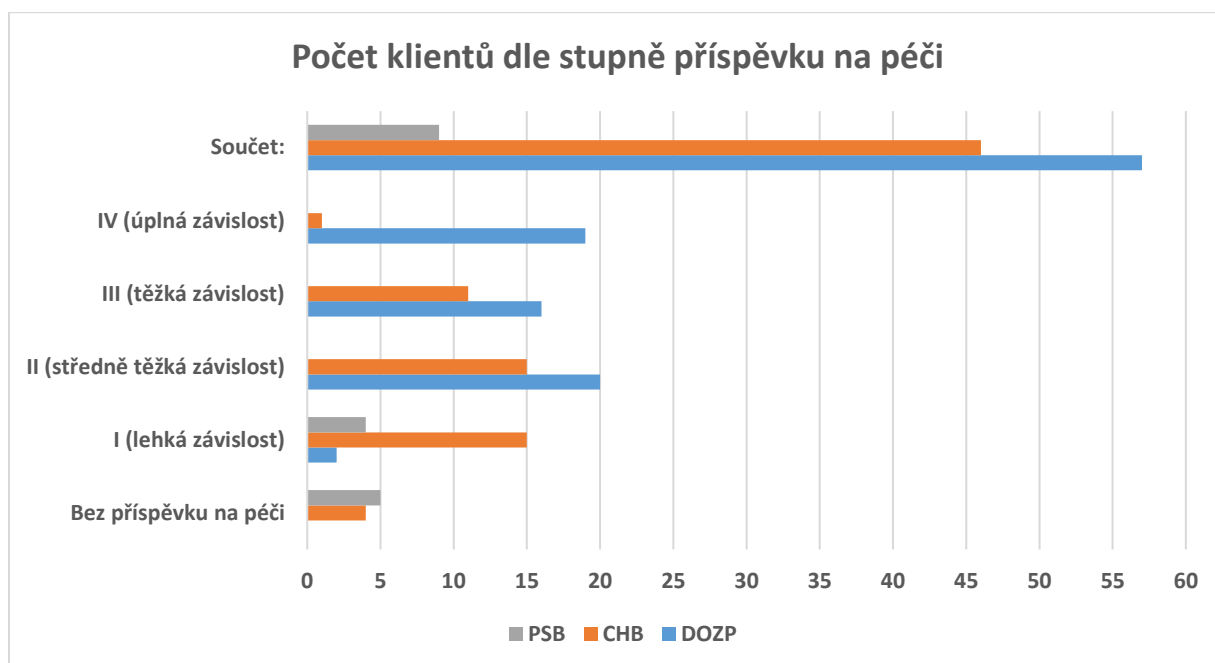
## Odlehčovací služba

<b>Rok 2016</b>		
Počet klientů k 31.12.2016 celkem		3
z toho:	- mužů	0
	- žen	3
Přijato celkem		77
z toho:	- klientů	23
	- klientek	54
Počet ukončení pobytu pro rok 2016		74
Počet žádostí o přijetí celkem k 31.12.2016		80
z toho:	- mužů	24
	- žen	56
Počet odmítnutých žádostí za rok 2016		0
Průměrný věk klientů		0
z toho:	- mužů	0
	- žen	0
Věkové skupiny k 31.12.2016		-
	18 – 26 let	0
	27 – 65 let	0
	66 – 75 let	1
	76 – 85 let	2
	86 – 95 let	0
	Nad 96 let	0
Trvalé bydliště k 31.12.2016		-
	Svitavy	2
	Ostatní (Pardubický kraj)	1



## Počet klientů dle stupně příspěvku na péči k 31. 12. 2016

Příspěvek na péči	DOZP	CHB	PSB
Bez příspěvku na péči	0	4	5
I (lehká závislost)	2	15	4
II (středně těžká závislost)	20	15	0
III (těžká závislost)	16	11	0
IV (úplná závislost)	19	1	0
<b>Součet:</b>	<b>57</b>	<b>46</b>	<b>9</b>







## 1.4 Stanovená výše úhrad za poskytování sociálních služeb.

### Domov pro osoby se zdravotním postižením

---

#### Ubytování

**na adrese:** T. G. Masaryka 9/33, Svitavy 568 02

- v jednolůžkovém pokoji **180,- Kč denně**
- ve dvoulůžkovém pokoji **175,- Kč denně**
- ve tří a více lůžkovém pokoji **170,- Kč denně**

**na adrese:** T. G. Masaryka 30, Svitavy 568 02

- ve dvoulůžkovém pokoji **180,- Kč denně**

**na adrese:** Hraniční 1390/17, Svitavy 568 02

- ve dvoulůžkovém pokoji **175,- Kč denně**

#### Stravování

**na adrese:** T. G. Masaryka 9/33, Svitavy 568 02

- hodnota potravin (stravovací jednotka)
  - o stravovací jednotka za stravu racionální, dietní **63,- Kč denně**
  - o stravovací jednotka za stravu diabetickou **70,- Kč denně**
- provozní náklady související s přípravou stravy pro všechny klienty **80,- Kč denně**

**na adrese:** T. G. Masaryka 30, Svitavy 568 02, Hraniční 1390/17, Svitavy 568 02

- hodnota potravin (stravovací jednotka)
  - o stravovací jednotka za stravu racionální, dietní **83,- Kč denně**
  - o stravovací jednotka za stravu diabetickou **90,- Kč denně**
- provozní náklady související s přípravou stravy pro všechny klienty **60,- Kč denně**

### Chráněné bydlení

---

#### Ubytování

- Chráněné bydlení – vila – vícelůžkový pokoj **150,- Kč denně**
- Chráněné bydlení – vila – jednolůžkový pokoj **160,- Kč denně**
- Chráněné bydlení – byty **130,- Kč denně**
- Chráněné bydlení – byty na adrese:
  - o Pujmanová 1764/3, 568 02 Svitavy **100,- Kč denně**
  - o Zahradní 614/2A, 568 02 Svitavy **100,- Kč denně**



## Stravování

- hodnota potravin (stravovací jednotka)
  - o stravovací jednotka za stravu racionální, dietní **91,- Kč denně**
  - o stravovací jednotka za stravu diabetickou **98,- Kč denně**
- provozní náklady související s přípravou stravy pro všechny uživatele **32,- Kč denně**

---

## Podpora samostatného bydlení

### Ubytování

- výše úhrady je stanovena v souladu Nájemní/Podnájemní smlouvou uzavřenou mezi Domovem na rozcestí Svitavy a klientem nebo jeho opatrovníkem

### Stravování

- zajišťují si klienti sami ve spolupráci s pracovníkem.

---

## Odlehčovací služba

### Ubytování

- je poskytováno ve třech dvoulůžkových pokojích
- provozní náklady související s poskytnutím ubytování, a to úklid, praní a drobné opravy ložního a osobního prádla a ošacení a žehlení **170,- Kč denně**
- provozní náklady za dobu pobytu bez využití praní a drobných oprav ložního a osobního prádla a žehlení **160,- Kč denně**

### Stravování

- hodnota potravin (stravovací jednotka)
  - o stravovací jednotka za stravu racionální, dietní **102,- Kč denně**
  - o stravovací jednotka za stravu diabetickou **109,- Kč denně**
- provozní náklady související s přípravou stravy pro všechny klienty **48,- Kč denně**

## 1.5 Zpráva o rozvoji sociálních služeb v roce 2016.

Cílem organizace je poskytovat sociální služby v odpovídající kvalitě podle zásad humanizace, deinstitucionalizace a transformace sociálních služeb.

---

*Domov na rozcestí Svitavy je nositelem ceny DUHOVÉ KŘÍDLO za činnost v sociálních službách, které udělila Národní rada osob se zdravotním postižením Pardubického kraje a Pardubický kraj v kategorii Poskytovatel sociálních služeb.*



### A) Stručné shrnutí rozvoje jednotlivých sociálních služeb.

**Služba podpora samostatného bydlení** je poskytována 10 klientům. Všichni klienti využívají tuto službu jako terénní službu. Klienti bydlí ve svých bytech v běžné městské zástavbě na základě nájemních smluv, uzavřenými mezi jimi, příp. opatrovníky a majiteli bytu. (výjimkou je 1 klientka, která bydlí s rodinou).

Klienti využívají podporu pracovníků pouze minimálně, individuálně dle svých osobních potřeb. Podpora pracovníka spočívá především v pomoci s manipulací s penězi, většími nákupy a s vyřizováním různých záležitostí na úřadech či jinde.

Klienti si sami strukturují den, týden, měsíc, plní svoje pracovní povinnosti i povinnosti plynoucí z provozu domácnosti – vaření, úklid, péče o prádlo, úklid, nákupy ad. Volný čas tráví dle svého uvážení, dva klienti navštěvují Základní uměleckou školu v České Třebové.

Snahou je zprostředkovat klientům příležitost zaměstnání, což se v roce 2016 dařilo -

2 klientky jsou zaměstnány v DNR – úklidové práce, 5 klientů je zaměstnáno u soukromých firem, z toho 4 klienti mají dvě zaměstnání. Jedna klientka je zaměstnána v družstvu invalidů MYJOMI Brno. V oblasti zaměstnávání klientů probíhá spolupráce s o.p.s. Rytmus Východní Čechy příp. využití osobních známostí s podnikateli.

Klienti se zapojují do aktivit sebeobhájců.

V sídle služby na ul. Purkyňova 252 jsou v přízemí rozšířeny prostory kavárny, hojně se využívá salonek. Probíhají zde různé firemní akce, oslavy narozenin, rodinné oslavy aj. Pravidelně zde probíhají pracovní schůzky Mary Key. První patro budovy je k dispozici klientům pro nejrůznější pracovní a jiné aktivity. Je vkusně vyzdobeno výrobky klientů. Byla vybudována schodišťová plošina pro bezbariérový přístup všech klientů.

Budova slouží jako společenské a aktivizační centrum nejen pro službu PSB, ale i pro všechny klienty všech služeb.

Služba zcela naplňuje výše uvedené zásady poskytování sociálních služeb.

**Služba chráněné bydlení** – je poskytována 46 klientům ve vile na ul. Nádražní a ve 12 bytech, pronajatých od svitavských občanů.

Byty i vila se nachází v běžné městské zástavbě. Pro klienty jsou snadno dostupné veškeré služby ve městě. Tyto služby – obchody, úřady, kadeřnictví, kulturní instituce atd., zcela přirozeně využívají buď sami, nebo s podporou personálu.

Klienti jsou vedeni k maximální samostatnosti v běžných činnostech – sebeobsluha, práce pro svoji domácnost – úklid, vaření, péče o prádlo, a další, vždy s přiměřenou asistencí pracovníka. Míra podpory je přesně stanovena dle aktuálního stavu klienta.

Ve službě v budově na ul. Nádražní 17 je služba poskytována ve dvou samostatných domácnostech, vždy pro šest klientů. V návaznosti na to došlo ke změnám v organizaci služeb pracovníků - každá domácnost má svého pracovníka, který společně s klienty zajišťuje celkový provoz. Touto změnou došlo k zajištění většího soukromí klientů a byl ještě více zohledněn individuální přístup.

Od února 2016 byl nově pronajat byt na ul. Dimitrova a od září byt na ul. M. Pujmanové – tím došlo k rozvolnění ubytovací kapacity v jednotlivých bytech. Cílem je ubytování klientů v jednolůžkových pokojích.

V roce 2016 probíhalo jednání se zřizovatelem a majiteli domu na ulici Požární o pronájmu. Je dohodnuto, že od 1. 1.2017 bude podepsána nájemní smlouva na tento objekt. K 11. 1.2017 se do tohoto domu nastěhuje šest klientů z bytů na ul. M. Majerové. Tím dojde k uvolnění bytů na ul. M. Majerové.

Dle dohodnutých individuálních plánů využívají klienti ateliér v hlavní budově nebo aktivizační dílny, které byly rozšířeny v budově na ul. Purkyňova.

Volný čas tráví klienti dle svého uvážení, navštěvují kostel, knihovnu, různé společenské a kulturní akce ve městě, např. sportovní akce – karneval na ledě, bowling, fotbal, stolní tenis, sportovní hry, soutěže veteránů, minigolf, kuželky, petang, kulturní akce – výstavy, koncerty, dechovka, akce v parku J. Palacha, divadlo, akce na náměstí, pивní slavnosti, galerie Venkovka, výstava soch, návštěvy kostela, muzea, akce ve Fabrice, akce ve městě – masopust, Den rododendronů, otevření kavárny Floriánka, vinobraní, svitavská pouť, Jiřinková slavnost, živá zeď, ohňostroj, vánoční strom, svitavský košť, historie vlakové dopravy, výlety – Olomouc, Pardubice, Brno, Polička, pouť Koclířov, Praha, Svojanov, M. Třebová, hrad Bouzov, jeskyně Javoříčko aj., rekreace – Vysoké pole – 3 krát , Zderaz a další akce Valentýnský ples, Den seniorů, Duhové křídlo, Festival Mental Power Praha, Zámecké slavnosti Bystré, Paprskový ples Velké Opatovice, akce Život je jen náhoda Polička, velikonoční akce, vánoční akce, rybářské závody Bohdaneč aj.

Celoročně probíhá spolupráce s MO SPMP Svitavy – různé kulturní a sportovní akce.

V červnu 2016 proběhl týdenní pobyt klientů v partnerském zařízení Centrum sociálních služeb Kalinov, Prešovský kraj, v září strávili klienti a pracovníci z DSS Kalinov týden ve Svitavách.

Od září 2016 je zahájena pravidelná muzikoterapie s prvky dramaterapie.

Cílem služby je zajistit pracovní uplatnění klientů na trhu práce. V roce 2016 byli klienti zaměstnání následovně: 4 klientky zaměstnání v prádelenském provozu DNR, 2 klienti ve stravovacím provozu DNR, 1 klient na úseku údržby. Probíhá úzká spolupráce s MYJOMI družstvem invalidů Brno. Zde je zaměstnáno 13 klientů, kteří našli pracovní uplatnění při výrobě a kompletaci sáčků s dřevěnou vlnou a hoblinami. Dále jsou čtyři klienti zaměstnání v CAFE ROZCESTÍ, jeden klient v CAFE ROZŠAMBO, jeden klient ve firmě PUCLE Opatov, dva klienti pracovali krátkodobě ve firmě RAVENSBURG Polička.

Probíhá dlouhodobá spolupráce s agenturou Rytmus Východní Čechy podporované zaměstnávání – v roce 2016 spolupracovalo 9 klientů. Pracovní rehabilitace se nerealizovala.

V roce 2016 probíhala intenzivní příprava 2 klientů k přechodu do služby PSB – bude realizováno od 1. 1.2017

Personální zajištění služby je specifikováno pro jednotlivé byty tak, aby byla dostatečně zajištěna individuální podpora klientům a jejich bezpečnost (v případě potřeby i v noci). Zajištění bezpečnosti a eliminace ohrožujících rizikových situací je prioritou. Zde se pracovníci intenzivně zaměřují na práci s klientem, především s důrazem na klientovu osobní odpovědnost, samostatné rozhodování a uvědomění si důsledků vlastního chování.

Služba maximálně naplňuje výše uvedené zásady poskytování sociálních služeb.

### **Služba domovy pro osoby se zdravotním postižením.**

V březnu roku 2016 byl aktualizován a přepracován Transformační plán (výstup z projektu Transformace pobytových služeb v Pardubickém kraji v roce 2015). Výstupem aktualizovaného plánu je úplné opuštění hlavní budovy na ul. T. G. Masaryka 9/33. V letech 2017 – 2019 dojde k výstavbě dvou rodinných domků pro 24 klientů služby DOZP. Do těchto nových domů se přestěhují klienti t.č. bydlící v hlavní budově. Jedná se o klienty s vysokým stupněm postižení, proto nově budované domy budou maximálně přizpůsobeny jejich specifickým potřebám. Objekt prádelny a tzv. „odd. nad prádelnou“ zůstává nadále v majetku Pardubického kraje a bude zde poskytována služba DOZP 12 klientům. Tohoto oddělení se plánované změny nedotknou.

V centrální budově na adrese Svitavy, ul. T. G. Masaryka 9/33 je aktuálně poskytována služba domov pro osoby se zdravotním postižením 30 klientům. Klienti této služby potřebují vysokou míru podpory vzhledem ke stupni postižení a věku.

V domě na adrese Svitavy, T. G. Masaryka 30 je ubytováno 10 klientů a v domě na adrese Svitavy, Hraniční 17 6 klientů. V těchto domech je služba poskytována v rodinném duchu, klientky a klienti se dle svých možností starají o svoji domácnost a zahrádku. Zajišťují si chod své domácnosti, včetně vaření, nákupů, úklid, péče o prádlo ad. Zcela přirozeně využívají dostupné služby ve městě.

Odstěhováním 16 klientů do domů na výše uvedených adresách se výrazně zlepšil ubytovací komfort klientů v hlavní budově. Klienti mají na svých pokojích dostatek místa na uložení osobních věcí i potřebných kompenzačních pomůcek.

Pomoc, podporu a ošetrovatelskou péči poskytuje tým pracovníků sociálních služeb a kvalifikovaných zdravotních sester, vč. fyzioterapeutky.

Klienti mohou využívat různé odborné (psycholog) či zájmové aktivity – ateliér a pracovní, účastnit se nejrůznějších akcí pořádaných ve městě nebo mimo – kulturní a společenské akce. V roce 2016 se klienti zúčastnili např. různých sportovních, kulturní a jiných společenských akcí pořádaných ve městě - akce v paruku Jana Palacha, dechovka na náměstí, svitavská pouť, výstavy v Muzeu, Svatomartinské posezení, Vodárenský les, park patriotů, rybník Rosnička, noc kostelů, muzejní noc, Den rododendronů, vánoční a velikonoční akce, návštěvy kostela, Valentýnský ples, lampionová noc, masopust, rekreace v Hodoníně u Kunštátu a na Vysokém Poli, pálení čarodějnic, aj.

Od září 2016 je zahájena muzikoterapie, které se zúčastňují i klienti s nejtěžší mírou postižení.

Hlavním cílem služby je maximální podpora klientů v samostatnosti a provádění sebe-obslužných úkonů, zlepšení nebo alespoň udržení stávajících vědomostí, dovedností a návyků.



Ke konci roku 2016 byl ukončen provoz stravovacího úseku. Stravování klientů bude zajištěno externí firmou a vlastními zdroji.

### **Odlehčovací služby.**

Kapacita této služby byla zvýšena na celkový počet 6 klientů, a to z důvodu vysoké poptávky veřejnosti. Služba je využívána především svitavskými občany. K dispozici jsou 3 dvoulůžkové pokoje. Klienti mohou využívat svoje osobní věci, na které jsou zvyklí z domova.

Při poskytování služby vycházíme z nově získaných zkušeností, plynoucích z provozu služby a z vlastní dobré praxe. Probíhají diskuse v rámci porad pracovníků, výstupy jsou zavedeny do praxe.

Cílem je poskytnout službu tak, aby se co nejvíce přiblížila domácím zvyklostem klienta a pečující osoba měla prostor k regeneraci sil.

### **B) Vzdělávání pracovníků**

**Zákonná povinnost dalšího vzdělávání** - - u všech sociálních pracovníků a pracovníků v sociálních službách byla v roce 2016 splněna zákonná povinnost dalšího vzdělávání podle § 111 odst. 1 zákona č. 108/2006 Sb., o sociálních službách.

**Další vzdělávání** - vedle povinného vzdělávání (výše) byly realizovány desítky vzdělávacích akcí určených všem pracovníkům domova s cílem zvýšit kvalitu poskytovaných sociálních služeb.

**Supervizní podpora** – byla zajišťována externím odborníkem – Ing. Syrovátková  
Služba DOZP a OS – 10 krát  
Služba CHB a PSB – 10 krát

## 2. VYHODNOCENÍ UKAZATELŮ STANOVENÝCH PO.

### A. PŘÍSPĚVEK NA PROVOZ

- Příspěvek na provoz z rozpočtu zřizovatele schválený RPK dne 14. 1. 2016 R/2348/16 ve výši 8 650 000,- Kč.
- 1. změna - příspěvek na provoz schválený RPK dne 27. 1. 2016 R/2393/16 zvýšen o částku 929 000,- Kč.  
Konečná výše příspěvku na provoz z rozpočtu zřizovatele 9 579 000,- Kč
- 2. změna - příspěvek na provoz – z dotace MPSV schválený RPK dne 3. 3. 2016 R/2441/16 9 155 000,- Kč.  
Konečná výše příspěvku na provoz 18 734 000,- Kč
- 3. změna – příspěvek na provoz – z dotace MPSV schválený RPK dne 5. 5. 2016 R/2565/16 ( CHB) 3 850 000,- Kč.  
Snížení příspěvku na provoz z rozpočtu zřizovatel o 216 000,- Kč  
Konečná výše příspěvku na provoz 22 368 000,- Kč
- 4. změna - příspěvek na provoz – z dotace MPSV schválený RPK dne 13. 10. 2016 R/2886/16 zvýšení o 961 000,- Kč.  
Konečná výše příspěvku na provoz 23 329 000,- Kč
- 5. změna – změna plánu objemu účetních odpisů schválený RPK dne 5. 12. 2016 R/76/16 na částku 775 000,- Kč.
- K 31. 12. 2016 příspěvek na provoz vyčerpán v plné výši.

### B. LIMIT MZDOVÝCH PROSTŘEDKŮ

- limit mzdových prostředků schválený RPK usnesením R/2348/16 na rok 2016 dne 28. 1. 2016 sdělení závazných ukazatelů a 1. změny pro rok 2016

mzdové náklady 21.893.000,- Kč

z toho:

přípustný objem prostředků na platy na platy 21.638.000,- Kč

stanovený na prům. přep. počet pracovníků max. 87,5

přípustný limit OON 255.000,- Kč

- Změna limitu mzdových prostředků schválený RPK dne 13.10.2016 usnesením R/2886/16 – 4. Změna závazných ukazatelů

mzdové náklady 22.293.000,- Kč

z toho:

přípustný objem prostředků na platy na platy 21 928.000,- Kč

stanovený na prům. přep. počet pracovníků max. 87,5

přípustný limit OON 365.000,- Kč

K 31.12.2016 vyčerpáno na platy 21.927.976,- Kč.

K 31.12.2016 vyčerpáno na OON 360.414,- Kč.

### **C. ČERPÁNÍ z FONDU INVESTIC**

- K 31. 12. 2016 čerpáno na:
  - Cenová studie – Transformace DNR 85 000,- Kč
  - Schodišťová plošina 381 000,- Kč
  - Projektová dokumentace 2015 – zateplení doplatek 85 000,- Kč
  - Projektová dokumentace DNR Svitavy – 1. část 169 000,-
- Nepřekročitelný zůstatek pro rok 2016 stanoven na částku 2 500 000,- Kč.
- Zůstatek IF k 31. 12. 2016 činí 4 471 768,65-Kč.

### **D. ODPISY**

- Plán objemu účetní odpisů je 775 000,- Kč.
- K 31. 12. 2016 – objem účetních odpisů činí 767 719,95 Kč.

### **E. FOND INVESTIC**

- Zřizovatelem stanoven nepřekročitelný zůstatek investičního fondu ve výši 2 500 000,- Kč.
- Čerpání z investičního fondu ve výši 719 750,- Kč .
- Zůstatek k 31. 12. 2016 činí 4 471 768,65 Kč.

### **F. DALŠÍ HODNOTÍCÍ UKAZATELE**

- Zřizovatelem stanoven ukazatel „výsledek hospodaření doplňkové činnosti = zisk“
- Skutečnost = zisk z doplňkové činnosti ve výši 89 494,51 Kč.
- Návrh na rozdělení: 80% do fondu odměn 71 595 Kč a 20% rezervního fondu 17 899,51 Kč.



### 3. VYHODNOCENÍ HOSPODAŘENÍ PO.

#### 3.1 Výsledek hospodaření

Výsledek hospodaření						
	DOZP	OS	CHB	PSB	Celkem	DČ
náklady	27 654 372,82 Kč	1 508 242,68 Kč	12 880 125,80 Kč	374 967,91 Kč	42 417 709,21 Kč	1 045 655,12 Kč
výnosy	27 654 370,27 Kč	1 508 244,13 Kč	12 880 127,07 Kč	374 967,00 Kč	42 417 708,47 Kč	1 135 150,37 Kč
HV	-2,55 Kč	1,45 Kč	1,27 Kč	-0,91 Kč	-0,74 Kč	89 495,25 Kč



#### 3.2 Čerpání účelových dotací

Účelové dotace a příspěvky 2016				
Poskytovatel		účel	částka	čerpáno
Pardubický kraj	R/2886/16	na provoz	23 329 000,00 Kč	23 329 000,00 Kč
Město Jevíčko	veřejnoprávní smlouva	na provoz	2 000,00 Kč	2 000,00 Kč
Město Polička	účelová dotace	na provoz	10 000,00 Kč	10 000,00 Kč
Město Vysoké Mýto	dotace z Programu podpory v soc. o.	na provoz	10 000,00 Kč	10 000,00 Kč

<b>Obec Lukavice</b>	Usnesení 1/2016	na provoz	3 000,00 Kč	3 000,00 Kč
<b>Město Svitavy</b>	veřejnoprávní smlouva	na provoz	40 000,00 Kč	40 000,00 Kč
<b>Město Česká Třebová</b>	smlouva o poskytnutí fin. prostředků	pro klienta	2 000,00 Kč	2 000,00 Kč
<b>Město Hlinsko</b>	Usnesení č. ZM/9	pro klienta	9 000,00 Kč	9 000,00 Kč
<b>Obec Polnička</b>	Usnesení 1/2016	pro klienta	2 000,00 Kč	2 000,00 Kč
<b>Město Lanškroun</b>	veřejnoprávní smlouva	pro klienta	5 000,00 Kč	5 000,00 Kč
<b>Město Svitavy</b>	veřejnoprávní smlouva	na provoz	9 000,00 Kč	9 000,00 Kč

### 3.3 Mzdové náklady a zaměstnanci, průměrný plat, pracovní úvazky dle jednotlivých poskytovaných sociálních služeb.

#### 3.3.1 Mzdové náklady a zaměstnanci

Celkové mzdové náklady včetně OON na rok 2016 činily **22 288 390 Kč** na průměrný přepočtený počet pracovníků 86,2.

Evidenční fyzický počet pracovníků k 31.12.2016 činil 86.

#### 3.3.2 Přehled průměrných platů dle skupin zaměstnanců 2016

<b>Průměrné platy v roce 2016</b>	<b>Přep. počet pracovníků</b>	<b>Vyplacené platy</b>	<b>Průměrný plat</b>
PSS	57,45	13 611 547	<b>19 744</b>
SZP	6	2 368 583	<b>32 897</b>
Sociál. pracovníce	2	562 089	<b>23 420</b>
Manažer kvality	2	657 104	<b>27 379</b>
Fyzioterapeut	1	329 305	<b>27 442</b>
Administrativa	5,44	1 878 915	<b>28 782</b>
Manuální pracovníce	2	321 929	<b>13 414</b>
Kuchyň	4,31	937 314	<b>18 123</b>
Prádelna	3	592 423	<b>16 456</b>
Údržba	3	668 767	<b>18 577</b>
<b>Celkem</b>	<b>86,2</b>	<b>21 927 976</b>	<b>21 199</b>

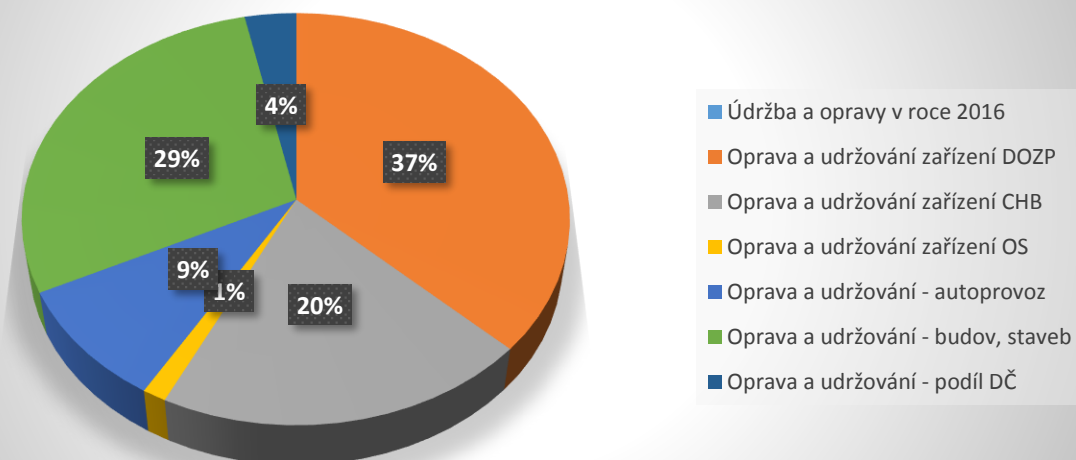
### 3.3.3 Zaměstnanci Domova na rozcestí Svitavy – stav zaměstnanců k 31. 12. daného roku, členění dle povolání, úvazky a jejich přiřazení k jednotlivým službám

Funkce	2016	Domov na rozcestí Svitavy Přepočtený počet zaměstnanců			
	Celkem	DOZP	ODSL	CHB	PSB
PSS	58,5	33,875	4,125	20,15	0,35
SZP	6	5,5	0,1	0,4	
Sociál. pracovníce	2	1,05	0,05	0,875	0,025
Manažer kvality	2	1		0,65	0,35
Fyzioterapeut	1	0,8		0,2	
Administrativa	5,81	3,21	0,05	2,5	0,05
Manuální pracovníce	2	2			
Kuchyň	2	2			
Prádelna	3	3			
Údržba	3	2		1	
<b>Celkem</b>	<b>85,31</b>	<b>54,435</b>	<b>4,325</b>	<b>25,775</b>	<b>0,775</b>

### 3.4 Péče o spravovaný majetek

Údržba a opravy v roce 2016		částka
Oprava a udržování zařízení	DOZP	160 194,30 Kč
Oprava a udržování zařízení	CHB	87 899,17 Kč
Oprava a udržování zařízení	OS	5 603,69 Kč
Oprava a udržování - autoprovoz		40 134,68 Kč
	<i>Renault Kangoo</i>	10 675,00 Kč
	<i>Mercedes Benz</i>	414,00 Kč
	<i>VW Transportér</i>	73 989,86 Kč
Oprava a udržování - budov		125 064,04 Kč
	<i>DOMEK TGM</i>	44 640,53 Kč
	<i>DOMEK HRA</i>	5 618,00 Kč
	<i>CHB - vila</i>	19 713,00 Kč
	<i>2.oddělení</i>	55 092,51 Kč
Oprava a udržování - podíl DČ		14 413,98 Kč
	<i>kuchyň</i>	2 020,50 Kč
	<i>kavárna</i>	1 000,00 Kč
	<i>prádelna</i>	11 393,48 Kč

## Údržba a opravy v roce 2016



### 3.5. Pohledávky, závazky

#### POHLEDÁVKY po lhůtě splatnosti

inter. doklad	odběratel	částka	splatnost	poznámka
Pohledávka vůči státu	smuteční obřady - nevyřízené dědictví klienta ( pí Erbenová z roku 2016 )	11 289,00 Kč	31.12.2016	
Pohledávka vůči státu	smuteční obřady - nevyřízené dědictví klienta ( pí Suchá z roku 2015 )	12 676,00 Kč	31.12.2015	
Fakultativní služba	pí Nováková L. fakultativní služba č. 67- klient PSB	10,80 Kč	31.12.2016	uhrazeno 3.1.2017
Pohledávka za pobyt	P. Stloukal DOZP	5 699,00 Kč	31.12.2016	
Pohledávka za stavu	P. Stloukal DOZP	8 723,00 Kč	31.12.2016	
<b>Celkem k 31.12.2016</b>		<b>38 397,80 Kč</b>	<b>x x x</b>	<b>xxx</b>

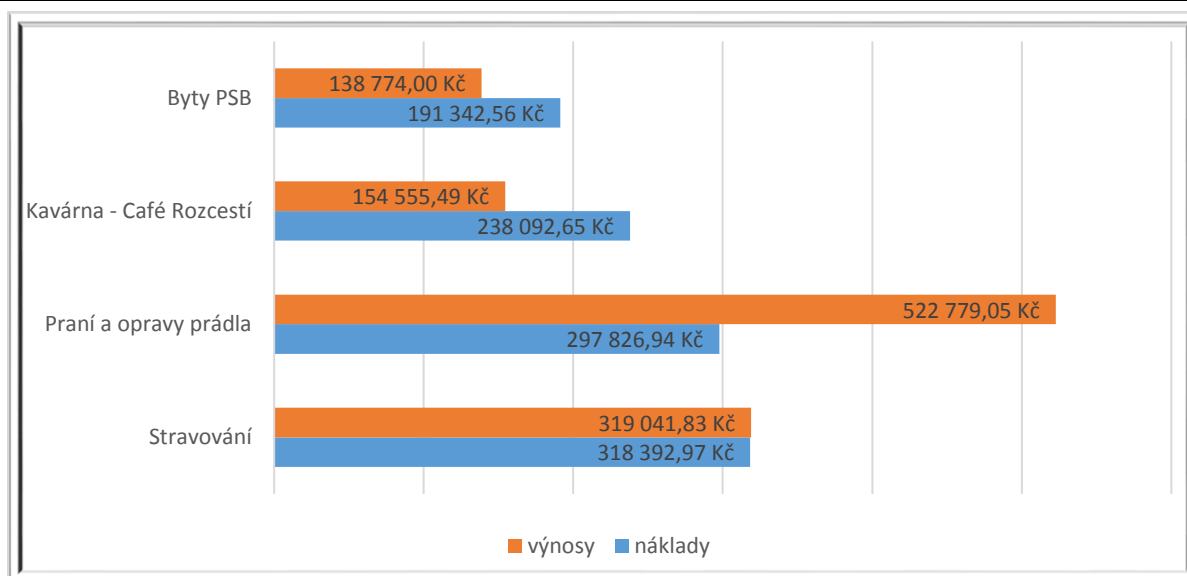
#### ZÁVAZKY po lhůtě splatnosti

inter. doklad	odběratel	částka	splatnost	poznámka
xxx	xxx	xxx	xxx	xxx

### 3.6 Vyhodnocení doplňkové činnosti

#### DOPLŇKOVÁ ČINNOST

Doplňkové činnosti		
	náklady	výnosy
<b>Stravování</b>	318 392,97 Kč	319 041,83 Kč
<b>Praní a opravy prádla</b>	297 826,94 Kč	522 779,05 Kč
<b>Kavárna - Café Rozcestí</b>	238 092,65 Kč	154 555,49 Kč
<b>Byty PSB</b>	191 342,56 Kč	138 774,00 Kč
	<b>1 045 655,12 Kč</b>	<b>1 135 150,37 Kč</b>
<b>Celkový zisk z DČ</b>		<b>89 495,25 Kč</b>



### 3.7 Peněžní fondy

#### Přehled fondů a jejich čerpání v roce 2016

REZERVNÍ FOND	
REZERVNÍ FOND z ostatních titulů	
Počáteční stav k 1. 1.	1 385 283,11 Kč
Peněžní dary	27 000,00 Kč
<b>Konečný stav k 31. 12.</b>	<b>1 412 283,11 Kč</b>
REZERVNÍ FOND tvořený ze zlepšeného HV	
Počáteční stav k 1. 1.	782 742,33 Kč
Tvorba fondu Pk R/2530/16 ze 6.5.2016	28 484,25 Kč
<b>Konečný stav k 31. 12.</b>	<b>811 226,58 Kč</b>

<b>FOND KULTURNÍCH A SOCIÁLNÍCH POTŘEB</b>	
Počáteční stav k 1. 1.	106 996,36 Kč
Tvorba fondu - 1,5% HM	328 919,99 Kč
Přísp. na stravování	-46 960,00 Kč
Masáže, bowling, bazén	-39 097,00 Kč
Fokus pass	-41 500,00 Kč
Jubilea	-19 000,00 Kč
Přísp. PF	-57 300,00 Kč
Ostatní	-349,00 Kč
<b>Konečný stav k 31. 12.</b>	<b>231 710,35 Kč</b>

<b>INVESTIČNÍ FOND</b>	
Počáteční stav k 1. 1.	4 423 798,70 Kč
Tvorba fondu - odpisy	767 719,95 Kč
Projektová dokumentace	719 750,00 Kč
<i>z toho -Cenová studie - Sinc.s.r.o.</i>	<i>- 84 700,00 Kč</i>
<i>z toho -Realizace úspor energie - doplatek 2.část</i>	<i>-85 000,00 Kč</i>
<i>z toho -Schodišťová plošina</i>	<i>-380 650,00 Kč</i>
<i>z toho -Projekt - Transformace DNR 1.část</i>	<i>-169 400,00 Kč</i>
<b>Konečný stav k 31. 12.</b>	<b>4 471 768,65 Kč</b>

### 3.8 Dary, sponzoři

<b>Přehled poskytovatelů věcných darů - dle darovacích smluv</b>		
RWE GasNET, s.r.o. Ústí nad Labem	zdravotnické pomůcky	58 141,00 Kč
Perfekt Distribution, a.s.	zdravotnický materiál	11 838,04 Kč
Perfekt Distribution, a.s.	zdravotnický materiál	10 023,43 Kč
Helena Svobodová, Kamenná Horka	invalidní vozík, lůžkoviny	6 847,00 Kč
Perfekt Distribution, a.s.	zdravotnický materiál	8 025,87 Kč

<b>Přehled finančních darů - dle darovacích smluv</b>	
Jana Novotná, Janov	20 000,00 Kč
Sinc, s.r.o.	5 000,00 Kč
Erika Bukáčková, Polička	2 000,00 Kč

<b>Přehled příspěvků od měst a obcí - dle smluv</b>	
<b>Město Jevíčko</b>	2 000,00 Kč
<b>Město Polička</b>	10 000,00 Kč
<b>Město Vysoké Mýto</b>	10 000,00 Kč



<b>Obec Lukavice</b>	3 000,00 Kč
<b>Město Svitavy</b>	40 000,00 Kč
<b>Město Česká Třebová</b>	2 000,00 Kč
<b>Město Hlinsko</b>	9 000,00 Kč
<b>Obec Polnička</b>	2 000,00 Kč
<b>Město Lanškroun</b>	5 000,00 Kč
<b>Město Svitavy</b>	9 000,00 Kč

<b>Hodnota příspěvků, věcných a finančních darů za rok 2016</b>	<b>213 875,34 Kč</b>
---	----------------------

#### **4. PLNĚNÍ OPATŘENÍ Z MINULÉ ZPRÁVY A NÁVRH OPATŘENÍ KE ZKVALITNĚNÍ ČINNOSTI ORGANIZACE.**

Opatření z minulé zprávy nebyla stanovena.

I nadále dbáme na hospodárné, efektivní a účelné vynakládání finančních prostředků.

## 5. VÝSLEDKY EXTERNÍCH KONTROL.

**Datum:** 17. 2.2016  
**Kontrolující orgán:** Okresní správa sociálního zabezpečení Svitavy.  
**Předmět kontroly:** Kontrola plnění povinností v nemocenském pojištění, v důchodovém pojištění a při odvodu pojistného na sociální zabezpečení a příspěvku na státní politiku zaměstnanosti.  
**Závěr:** Nebyly zjištěny nedostatky.  
**Opatření:**

---

**Datum:** 26. 2.2016  
**Kontrolující orgán:** Krajská hygienická stanice PK.  
**Předmět kontroly:** Plnění povinností zaměstnavatele v ochraně zdraví zaměstnanců při práci před riziky – Domek na rozcestí, T. G. Masaryka 30/35, Svitavy.  
**Závěr:** Nebyly zjištěny nedostatky.  
**Opatření:**

---

**Datum:** 26. 2.2016  
**Kontrolující orgán:** Krajská hygienická stanice PK.  
**Předmět kontroly:** Plnění povinností zaměstnavatele v ochraně zdraví zaměstnanců při práci před riziky – Domov na rozcestí, T. G. Masaryka 9/33, Svitavy.  
**Závěr:** Předložit Pravidla pro bezpečné zacházení s nebezpečnými chemickými látkami a směsmi, dle ustanovení § 44a) odst. 7 zákona č. 258/2000Sb.  
**Opatření:** Splněno v termínu do 30. 6.2016

---

**Datum:** 20. 10. 2016  
**Kontrolující orgán:** Všeobecná zdravotní pojišťovna ČR.  
**Předmět kontroly:** Kontrola plateb pojistného na veřejné zdravotní pojištění a dodržování ostatních povinností plátce pojistného.  
**Závěr:** Ke dni kontroly nebyly zjištěny splatné závazky vůči VZP ČR ani jiné evidenční nedostatky.  
**Opatření:**

---

**Datum:** 24. 11. 2016  
**Kontrolující orgán:** Státní veterinární správa.  
**Předmět kontroly:** Kontrola provozovny stravovacích služeb.  
**Závěr:** Nebyly zjištěny nedostatky.  
**Opatření:**

---





## **INTERNÍ AUDITY**

**Datum:** 2. 6.2016  
**Kontrolující orgán:** Ing. Pavel Bulhart, interní auditor  
**Předmět kontroly:** Interní audit - majetek k bezúplatnému převodu  
**Závěr:** Bez zjištěných závad.  
**Opatření:**

---

**Datum:** 3. 6.2016  
**Kontrolující orgán:** Ing. Pavel Bulhart, interní auditor  
**Předmět kontroly:** Interní audit – zálohy na stravování  
**Závěr:** Bez zjištěných závad.  
**Opatření:**

---

**Datum:** 13. 10. 2016  
**Kontrolující orgán:** Ing. Pavel Bulhart, interní auditor  
**Předmět kontroly:** Interní audit – oprávky majetku  
**Závěr:** Bez zjištěných závad  
**Doporučení:** Byla zapracována ihned.

---

**Datum:** 1. 12. 2016  
**Kontrolující orgán:** Ing. Pavel Bulhart, interní auditor  
**Předmět kontroly:** Interní audit – fakultativní služby  
**Závěr:** Bez zjištěných závad  
**Doporučení:** Byla zapracována ihned.

---

## **6. POSKYTOVÁNÍ INFORMACÍ PODLE ZÁKONA Č. 106/1999 Sb., O SVOBODNÉM PŘÍSTUPU K INFORMACÍM.**

Domov na rozcestí Svitavy zpracovává a uveřejňuje Zprávu o činnosti a plnění úkolů organizace a v této podává informace o vývoji výkonnosti, činnosti a stávajícím hospodářském postavení organizace. Zprávu zveřejňuje v termínu nejpozději do konce února následujícího kalendářního roku.

Domov na rozcestí Svitavy poskytuje informace podle zákona č. 106/1999 Sb., ve znění pozdějších předpisů. Na [www.dnrsvitavy.cz](http://www.dnrsvitavy.cz) je zveřejněn vnitřní předpis Směrnice č. N 02/2011 v aktuálním znění, kde je popsán postup při poskytování informací.

V roce 2016 Domov na rozcestí Svitavy neposkytoval žádné informace dle tohoto zákona.



## 7. VYHODNOCENÍ PLNĚNÍ POVINNÉHO PODÍLU DLE ZÁKONA Č. 435/2004 Sb., o ZAMĚSTNANOSTI.

Vyhodnocení plnění povinného podílu dle zákona č. 435/2004 Sb., o zaměstnanosti, ve znění pozdějších předpisů za rok 2016.

Průměrný přepočtený počet zaměstnanců	86,67
Z toho povinný podíl	3,46

### Plnění povinnosti podle §81 odst.2 písm. a) a b) zákona

Zaměstnání u zaměstnavatele	2,08
Odběr výrobků a služeb	0,94
Celkem	3,02
Odvod do státního rozpočtu	0,44
<b>Odvod do státního rozpočtu</b>	<b>29.700,-Kč</b>

## 8. REALIZOVANÉ PROJEKTY.

**Název Projektu:** „Přírodní hřiště při MŠ Starý Svojanov“

**Realizátor:** Městys Svojanov

**Partner:** Domov na rozcestí Svitavy

**Zapojení do projektu:** Klienti DNR Svitavy se budou na realizaci podílet formou převzetí partnerství nad „Človíčkovým dnem v kuchyni“, v předem dohodnutých termínech. Jednotlivé činnosti budou zjišťovány po dobu 5 let od ukončení projektu

– min. do 31. 12. 2019.

---

**Název Projektu:** Podporované zaměstnávání

**Realizátor:** Rytmus Východní Čechy, o.p.s.

**Partner:** Domov na rozcestí Svitavy

**Zapojení do projektu:** Spolupráce při zajišťování služby sociální rehabilitace pro klienty využívající služeb Domova na rozcestí Svitavy, kteří mají reálné předpoklady pro uplatnění na volném trhu práce, nebo potřebují rozvíjet sociální dovednosti. Zavedením této služby je zajištěno aktivní zapojení osob z cílové skupiny, které vede k získání pracovního uplatnění. Hlavní cílovou skupinou jsou



osoby se zdravotním postižením, zejména lidé s mentálním postižením.

---

**Název Projektu:** Transformace pobytových sociálních služeb v Pardubickém kraji.

**Realizátor:** Pardubický kraj, Domov na rozcestí Svitavy

**Zapojení do projektu:** Úplná transformace zařízení, opuštění stávající hlavní budovy na ul. T. G. Masaryka, poskytování služeb všem klientům v zařízeních komunitního typu, vybudování dvou nových domků na území města Svitavy pro klienty s nejvyšší mírou podpory. Zajištění dostatečného soukromí pro klienty, garance vysoce odborné péče a individuální přístup ke klientům vč. samozřejmého využívání všech dostupných služeb ve městě.

---