



**Domov na rozcestí Svitavy**

Tkalcovská 381/1, 568 02 SVITAVY



**DOMOV NA ROZCESTÍ SVITAVY**

# Smlouva

**o poskytování sociální služby  
Domov pro osoby se zdravotním postižením**

Níže uvedeného dne, měsíce a roku uzavřeli:

za žadatele o službu:

1) **Pan/Paní**

**datum narození**

**bydliště**

V textu této smlouvy dále jen „Klient/ka“



**Zastoupený (á)**

**organizací**

**sídlo**

**Pan/ Paní**

**datum narození**

**bydliště**

V textu této smlouvy dále jen „Opatrovník“

a

za poskytovatele služby:

2) **Zařízení (název):**



**Domov na rozcestí Svitavy**

**zastoupený:** PhDr. Jaroslavou Filipovou –  
ředitelkou

**adresa:** Tkalcovská 381/1, 568 02, Svitavy

**IČO:** 70157286

**tel:** 468 008 104

**web:** [www.dnrsvitavy.cz](http://www.dnrsvitavy.cz)

**e-mail:** jaroslava.filipova@dnrsvitavy.cz

V textu této smlouvy dále jen „Poskytovatel“

v souladu se zákonem č. 108/2006 Sb., o sociálních službách a vyhlášky 505/2006 Sb., tuto **smlouvu o poskytnutí sociální služby v domově pro osoby se zdravotním postižením podle § 48 citovaného zákona (v textu této smlouvy dále jen „Smlouva“)**



## Domov na rozcestí Svitavy

Tkalcovská 381/1, 568 02 SVITAVY



### I.

#### Rozsah poskytování sociálních služeb

- 1) Poskytovatel se zavazuje poskytovat **Klientovi/ce** služby v souladu s platnou Zřizovací listinou Domova na rozcestí Svitavy - na adrese Domov na rozcestí Svitavy, **XXXXXXXXXXXXXXXXXX**, budou poskytovány tyto základní služby:

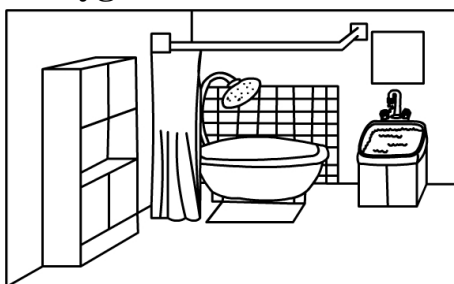


#### 1. pomoc při zvládnání běžných úkonů péče o vlastní osobu:



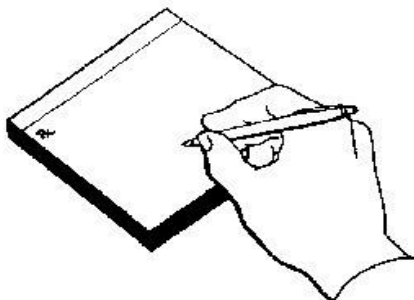
- pomoc při oblékání a svlékání včetně speciálních pomůcek,
- pomoc při přesunu na lůžko nebo vozík,
- pomoc při vstávání z lůžka, uléhání, změna poloh,
- pomoc a podpora při podávání jídla a pití,
- pomoc při prostorové orientaci, samostatném pohybu ve vnitřním i vnějším prostoru.

#### 2. pomoc při osobní hygieně nebo poskytnutí podmínek pro osobní hygienu:



- pomoc při úkonech osobní hygieny,
- pomoc při základní péči o vlasy a nehty,
- pomoc při použití WC.

#### 3. výchovné, vzdělávací a aktivizační činnosti:



- pracovně výchovná činnost,
- nácvik a upevňování motorických, psychických a sociálních schopností a dovedností,
- vytvoření podmínek pro zajišťování přiměřeného vzdělání nebo pracovního uplatnění,
- volnočasové a zájmové aktivity.

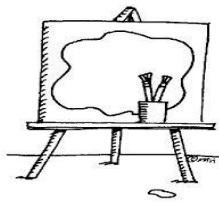


#### 4. zprostředkování kontaktu se sociálním prostředím:



- podpora a pomoc při využívání běžně dostupných služeb a informačních zdrojů,
- pomoc při obnovení nebo upevnění kontaktu s rodinou a pomoc a podpora při dalších aktivitách podporujících sociální začleňování osob.

#### 5. sociálně terapeutické činnosti:



- socioterapeutické činnosti, jejichž poskytování vede k rozvoji nebo udržení osobních a sociálních schopností a dovedností podporujících sociální začleňování osob.

#### 6. pomoc při uplatňování práv, oprávněných zájmů a při obstarávání osobních záležitostí:



- pomoc při komunikaci vedoucí k uplatňování práv a oprávněných zájmů osoby.

#### 7. základní sociální poradenství



2) Poskytované služby, jak jsou tyto uvedeny v bodě 1) jsou uvedeny v jejich maximálním rozsahu. Služby budou poskytovány individuálně, dle aktuálního stavu **Klienta/ky**. Konkrétní poskytované služby budou uvedeny v individuálním plánu **Klienta/ky**.

3) Poskytovatel zprostředkovává dle potřeby **Klienta/ky** zdravotní, ošetrovatelskou a rehabilitační péči v obvyklém rozsahu u veřejných zdravotních organizací. Dále poskytuje ošetření při drobných zdravotních potížích.








## Domov na rozcestí Svitavy

Tkalcovská 381/1, 568 02 SVITAVY



### II. Ubytování



- 1) **Klientovi/ce** se poskytuje ubytování **v/ve jedno/dvou**-lůžkovém pokoji, a to dle možností Poskytovatele. 
- 2) **Klientovi/ce** je v rámci ubytování umožněno užívat pokoj, obývací pokoj, společné WC, společnou koupelnu, kuchyň, zahradu a ostatní prostory.
- 3) Pokoj bude vybaven minimálně následujícím zařízením: lůžko, noční stolek, šatní skříň, světlo stropní. Po dohodě s Poskytovatelem si může **Klient/ka** pokoj vybavit také vlastním nábytkem a jinými osobními předměty. 
- 4) Služba ubytování v sobě zahrnuje dodávky tepla (topení), teplou a studenou vodu, elektrický proud, úklid, praní, žehlení, drobné opravy ložního a osobního prádla či ošacení. 
- 5) Poskytovatel je povinen dodržovat hygienické podmínky a udržovat prostory určené k ubytování a k užívání ve stavu způsobilém pro jejich řádné ubytování a užívání a zajistit nerušený výkon práv **Klienta/ky** spojených s užíváním těchto prostor.
- 6) **Klient/ka** je **povinen/na** užívat výše uvedené prostory v souladu s platnými Pravidly spolubydlení, s nimiž **byl/a on/ona** i Opatrovník seznámeni, což potvrzují podpisem.



### III. Stravování



- 1) Poskytovatel **Klientovi/ce** poskytne stravování v rozsahu *pěti/šesti* jídel, a to snídani, dopolední svačinu, oběd, odpolední svačinu a *večeři/2.večeři*. Přípravu stravy si **Klient/ka** zajišťuje *sám/a* s podporou personálu.

### IV. Péče



- 1) Poskytovatel poskytne **Klientovi/ce** dle potřeby konkrétní služby individuálně s přihlédnutím k aktuálnímu stavu, potřebám a přáním **Klienta/ky**.
- 2) Poskytovatel se zavazuje poskytovat **Klientovi/ce** sociální služby dle zpracovaného individuálního plánu, který bude periodicky přehodnocován a aktualizován. Tento individuální plán je součástí osobní dokumentace, kterou vede Poskytovatel o **Klientovi/ce**.

 Osobní dokumentace Individuální plán	
JMENO	
OSTRŮŽEK A MÍSTO NARODENÍ	
KUČOVNÍ PRŮKAZKA	
Číslo obč. ZP	1. 11. 2014
Průběh ZP	1. 11. 2014
Zdravý pro	Všechny zdravotní služby na rozcestí Svitavy

### V. Fakultativní (nenárokové) činnosti



- 1) Poskytovatel stanoví vnitřním předpisem (S 07/2019 Stanovení výše úhrad za poskytování sociální služby domov pro osoby se zdravotním postižením) fakultativní (nenárokové) činnosti a jejich ceník.



## Domov na rozcestí Svitavy

Tkalcovská 381/1, 568 02 SVITAVY



### VI.

#### Místo a čas poskytování sociální služby



- 1) Služby sjednané dle této Smlouvy se poskytují v zařízeních provozovaných Poskytovatelem, a to na adrese Domov na rozcestí Svitavy, xxxxxxxx, případně na všech dalších místech, kde potřeba poskytnutí služeb dle této Smlouvy vyvstane, při činnostech spojených s poskytováním sociálních služeb Poskytovatele.
- 2) Služby sjednané dle této Smlouvy se poskytují 24 hodin denně, a to každý den po celou dobu platnosti Smlouvy.

### VII.

#### Výše úhrady za služby a způsob jejího placení



#### 1) Výše úhrad je stanovena takto:

- a) za ubytování **v/ve jedno/dvou-lůžkovém** pokoji 250,-Kč za den. Ke změně v ubytování může také dojít na přání **Klienta/ky** či Opatrovníka, v důsledku zhoršení zdravotního stavu **Klienta/ky** a z vážných provozních důvodů Poskytovatele.

Jedno/Dvou-lůžkový pokoj



250,- Kč.



b) za stravu v částce 200/210,-Kč za den.

Strava celodenní



200,- Kč

Strava diabetická



210,-Kč

c) za péči; její výše je stanovena v částce přiznaného stupně závislosti. Pokud kdykoli dojde z jakéhokoli důvodu k jakékoli změně ohledně přiznaného stupně závislosti, automaticky se úhrada za péči mění na tu výši, jaká je stanovena v rozhodnutí příslušného úřadu práce dle místa trvalého bydliště **Klienta/ky**.

## VIII.

### Ujednání o dodržování vnitřních pravidel stanovených Poskytovatelem pro poskytování sociálních služeb



**Klient/ka/Opatrovník** prohlašují, že byli seznámeni s vnitřními pravidly (předpisy) vydanými Poskytovatelem pro zařízení (místa), v nichž se poskytuje sociální služba podle této Smlouvy, a to:

- Pravidla spolubydlení
- Směrnice S 7/2019 Stanovení výše úhrad za poskytování sociální služby domov pro osoby se zdravotním postižením

**Klient/ka/Opatrovník** prohlašují, že platné předpisy jim byly předány v písemné podobě, že tyto předpisy přečetli nebo jim byly přečteny a že jim porozuměli.

**Klient/ka/Opatrovník** se zavazují dodržovat povinnosti, které jim z těchto pravidel vyplývají. Poskytovatel se zavazuje seznámit **Klienta/ku/Opatrovníka** s případnými aktualizacemi výše uvedených vnitřních předpisů.



## IX.

### Výpovědní důvody a výpovědní lhůty, ukončení smlouvy



- 1) **Klient/ka**/Opatrovník může Smlouvu vypovědět bez udání důvodu. Výpověď je účinná dnem jejího doručení Poskytovateli a v den doručení výpovědi tato Smlouva končí, pokud se obě strany v konkrétní situaci nedohodnou na jiném datu ukončení Smlouvy.
- 2) Poskytovatel může Smlouvu vypovědět pouze z těchto důvodů:
  - a) jestliže **Klient/ka**/Opatrovník hrubě porušuje své povinnosti vyplývající ze Smlouvy. Za hrubé porušení Smlouvy se považuje zejména:
    1. neoznámení skutečné výše příjmů **Klienta/ky** a jakýchkoliv jeho pozdějších změn ve stanovené lhůtě.
    2. nezaplacení úhrady, **byl/a-li Klient/ka povinen/na** platit úhradu podle čl. VII. této Smlouvy.



3. jestliže se **Klient/ka** chová k pracovníci či klientům způsobem, který vede k vytváření nepřátelského, ponižujícího nebo zneklidňujícího prostředí.

Výpovědní lhůta pro výpověď danou Poskytovatelem z důvodů uvedených v odst. 2) písm. a) tohoto článku činí 1 měsíc a tato počíná běžet prvním dnem kalendářního měsíce následujícího po kalendářním měsíci, v němž byla tato výpověď **Klientovi/ce**/Opatrovníkovi doručena, nebo k datu dle dohody mezi Poskytovatelem a **Klientem/kou**/Opatrovníkem.

Smlouva dále končí:

- a) uplynutím doby,
- b) dohodou stran,
- c) v případě, že míra potřeb **Klienta/ky** neodpovídá cílové skupině a druhu služby.





Pokud **Klientovi/ce** přestanou být poskytovány služby, bude nabídnuta pomoc formou základního sociálního poradenství ze strany Poskytovatele.

## **X.**

### **Doba platnosti smlouvy**



- 1) Smlouva nabývá platnosti dnem podpisu oběma stranami.
- 2) Smlouva nabývá účinnosti dne **xxxxxxxxxxxx**.
- 3) Doba platnosti a účinnosti smlouvy je sjednána od okamžiku jejího podpisu oběma smluvními stranami:
  - na dobu **ne/určitou** do **xxxxxxxxxxxx**.

## **XI.**

### **Závěrečná ustanovení**



- 1) Smlouva je vyhotovena ve třech vyhotoveních s platností originálu, které náleží **Klientovi/ce**, Opatrovníkovi a Poskytovateli služby.



- 2) Smlouva může být měněna nebo zrušena pouze a výhradně písemně.
- 3) Smluvní strany prohlašují, že Smlouva vyjadřuje jejich pravou a svobodnou vůli a že Smlouvu neuzavřely v tísní za nápadně nevýhodných podmínek.



## Domov na rozcestí Svitavy

Tkalcovská 381/1, 568 02 SVITAVY



- 4) Smluvní strany prohlašují, že si tuto Smlouvu přečetly, jejímu obsahu rozumí a s jejím obsahem úplně a bezvýhradně souhlasí, což stvrzují svými vlastnoručními podpisy.

Ve Svitavách, dne

.....

(podpis Opatrovníka)

.....

(podpis Poskytovatele)

.....

(podpis **Klienta/ky**)